



PORTFÓLIO

SOCIOAMBIENTAL
CONSULTORES
ASSOCIADOS



WWW.SOCIOAMBIENTAL.COM.BR



Portfólio. **Socioambiental Consultores**
Associados LTDA. Jun/2020.
Florianópolis, Brasil.

QUEM SOMOS

A SOCIOAMBIENTAL

Criada originalmente em 1985 com o nome AMBIENTAL CONSULTORIA E PLANEJAMENTO LTDA., a Socioambiental teve como perfil profissional inicial a prestação de serviços de engenharia no setor de saneamento e controle de poluição. Frente às necessidades do mercado, a partir de 1987 iniciou processo de diversificação do seu campo de atuação, abrangendo fortemente os setores de planejamento ambiental e estratégias de gestão, utilização e conservação dos espaços e recursos naturais.

Este processo culminou em 1995, quando a empresa original deu lugar à SOCIOAMBIENTAL CONSULTORES ASSOCIADOS LTDA., incorporando a problemática social em seu dia-a-dia, capacitando-se a oferecer soluções diferenciadas pautadas em uma visão holística.

Hoje a SOCIOAMBIENTAL tem como um dos seus princípios ativos a credibilidade, prezando sempre pela melhoria contínua de seus serviços e pela satisfação não só de seus clientes, mas também de todas as partes envolvidas em cada projeto.



1985

Ambiental Consultoria e
Planejamento Ltda.



1995

Socioambiental
Consultores Associados
Ltda.



2020

35 anos de excelência
em serviços



/SOCIOAMBIENTALCONSULTORESASSOCIADOS



/SOCIO.AMBIENTAL



@SOCIO.AMBIENTAL



QUEM SOMOS

MISSÃO

Desenvolver serviços e projetos inovadores e sustentáveis com satisfação de clientes e stakeholders.

VISÃO

Ser referência não somente como empresa de excelência técnica, mas também de credibilidade.

VALORES

Busca contínua de um padrão dinâmico de qualidade baseando-se na ética, conhecimento técnico-científico, visão holística e participativa, na originalidade, transparência e responsabilidade social.



/SOCIOAMBIENTALCONSULTORESASSOCIADOS



/SOCIO.AMBIENTAL



@SOCIO.AMBIENTAL



QUEM SOMOS

ESTRUTURA DA EMPRESA

Na perspectiva de encontrar, propor e desenvolver soluções ambientais, sociais, tecnológicas e econômicas adequadas, a SOCIOAMBIENTAL conta com o apoio de dezenas de técnicos e consultores especializados nas mais diversas áreas, cuja experiência conjunta acumulada constitui-se no maior patrimônio da empresa.

Além dos técnicos, a SOCIOAMBIENTAL conta com colaboradores dos setores Administrativo, Financeiro e de Serviços Gerais, que garantem o pleno funcionamento da empresa.

Principais áreas de conhecimento do Quadro Técnico:

- Engenharia Ambiental
- Engenharia Sanitária
- Educação Ambiental
- Direito Ambiental
- Hidráulica
- Hidrologia
- Hidrogeologia
- Biologia
- Mamíferos Marinhos
- Oceanografia
- Geografia
- Geoprocessamento
- Sociologia



/SOCIOAMBIENTALCONSULTORESASSOCIADOS



/SOCIO.AMBIENTAL



@SOCIO.AMBIENTAL



SERVIÇOS PRESTADOS

CATEGORIAS

A SOCIOAMBIENTAL vem assumindo crescente responsabilidade em projetos de vulto e complexidade, com base na experiência adquirida em desafios diversos, no acúmulo e organização de um acervo técnico, na modernização gerencial e na ampliação de seus horizontes sociais.

Através do contínuo intercâmbio com universidades, núcleos ou institutos de pesquisas, consultores e empresas nacionais e internacionais, a SOCIOAMBIENTAL reúne sua capacitação técnica para a execução de ampla gama de serviços, tais como:



LICENCIAMENTO
AMBIENTAL



CONSERVAÇÃO,
PLANEJAMENTO E
GESTÃO AMBIENTAL



ECOSSISTEMAS
MARINHOS E
COSTEIROS



SOCIOECONOMIA,
CULTURA E
ANTROPOLOGIA



RECURSOS
BIOLÓGICOS



RECURSOS
HÍDRICOS



SANEAMENTO



PESQUISA E
DESENVOLVIMENTO



SERVIÇOS PRESTADOS

LICENCIAMENTO AMBIENTAL



Análise Estratégica de Viabilidade Ambiental (AEVA)

Estudo Ambiental Simplificado - EAS

Estudos de Impacto Ambiental - EIA/RIMA

Plano Básico Ambiental - PBA

Plano de Controle Ambiental - PCA

Relatório Ambiental Simplificado - RAS

Estudo de Impacto de Vizinhança - EIV



CONSERVAÇÃO, PLANEJAMENTO E GESTÃO AMBIENTAL

Plano Ambiental de Conservação e Uso do Entorno de Reservatório Artificial (PACUERA)

Plano de Manejo de Unidade de Conservação

Plano de Desenvolvimento Sustentável do Entorno de Unidades de Conservação

Plano de Recuperação de Áreas Degradadas (PRAD)

Estudos para Zoneamento Ambiental

Plano para Conservação da Biodiversidade

Fiscalização Ambiental e Sócio-Patrimonial (FASP)

Auditoria/Supervisão Ambiental

Due Diligence



SERVIÇOS PRESTADOS



ECOSSISTEMAS MARINHOS E COSTEIROS

- Monitoramento da Qualidade da Água
- Monitoramento de Sedimentos Marinhos
- Monitoramento da Biota Marinha
- Monitoramento de Parâmetros Oceanográficos
- Estudos Ambientais para Dragagem e Obras Costeiras
- Monitoramento de Perfil Praial
- Estudos Sedimentológicos
- Plano de Emergência Individual (PEI)

SOCIOECONOMIA, CULTURA E ANTROPOLOGIA



- Diagnóstico Socioambiental Participativo (DSAP)
- Diagnósticos Antropológicos
- Estudos para Licenciamento Ambiental Indígena (ECI e PBA-CI)
- Estudos sobre Povos e Populações Tradicionais
- Avaliação de Impacto ao Patrimônio Imaterial (RAIPI)
- Programa de Educação Ambiental
- Programa de Educação em Saúde
- Programa de Comunicação Social



SERVIÇOS PRESTADOS

RECURSOS BIOLÓGICOS



Monitoramento de Fauna

Caracterização e Monitoramento da Biodiversidade

Inventário Florestal

Programa de Supressão de Vegetação



RECURSOS HÍDRICOS

Monitoramento de Qualidade da Água Superficial

Monitoramento de Qualidade da Água Subterrânea

Monitoramento Hidrológico

Monitoramento Hidrossedimentológico

Monitoramento Hidráulico

Monitoramento de Macrófitas Aquáticas

Estudos Limnológicos de Rios e Reservatórios

Modelagem Numérica para estudos hidrológicos e de qualidade da água

Estudos de autodepuração de efluentes em corpos hídricos

Estudos de dispersão de efluentes, óleo e substâncias poluentes

Estudos de Sustentabilidade Hídrica

Hidráulica fluvial e estudos de inundação

Levantamento batimétrico

Hidrogeologia e Hidroquímica de águas subterrâneas



SERVIÇOS PRESTADOS



SANEAMENTO

Sistemas de Abastecimento de Água (SAA)

Sistemas de Esgoto Sanitário (SES)

Estações de Tratamento de Esgoto (ETE)

Estações de Tratamento de Água (ETA)

Monitoramento de ETE e ETA

Monitoramento de Potabilidade

Sistemas de Drenagem Urbana

Gerenciamento de Resíduos Sólidos Urbanos e Industriais

Sistemas de Reuso de Água

Plano Diretor de Drenagem Urbana

Plano Municipal de Saneamento Básico

PESQUISA E DESENVOLVIMENTO



Desenvolvimento de conteúdo técnico-científico

Desenvolvimento de tecnologias

Desenvolvimento de técnicas



PRINCIPAIS CLIENTES

ÓRGÃOS E EMPRESAS PÚBLICAS



EMPRESAS E GRUPOS PRIVADOS



OUTROS



ÁREAS DE ATUAÇÃO

EXPERIÊNCIA

Nos mais de 35 anos de atuação, a SOCIOAMBIENTAL desenvolveu trabalhos nos mais variados setores da economia, tais como:



ENERGIA ELÉTRICA



MINERAÇÃO



ÓLEO E GÁS



PORTOS E MARINAS



RODOVIAS E
AEROPORTOS



SANEAMENTO



TECNOLÓGICO,
TURÍSTICO E
IMOBILIÁRIO



UNIDADES DE
CONSERVAÇÃO

Confira nas páginas a seguir as principais experiências da empresa em cada um destes setores.



ENERGIA ELÉTRICA

energia elétrica



PLANO AMBIENTAL DE CONSERVAÇÃO E USO DO ENTORNO DO RESERVATÓRIO ARTIFICIAL (PACUERA) DA UHE CANA BRAVA (2016 - EM ANDAMENTO)



CLIENTE | ENGIE BRASIL ENERGIA

Revisão do PACUERA de 2001 da Usina Hidrelétrica Cana Brava, localizada no rio Tocantins, estado de Goiás, entre os municípios de Minaçu, Cavalcante e Colinas do Sul. A Usina tem potência instalada de 450 kW, e seu reservatório tem área alagada de 139 km². A revisão apresentou um novo zoneamento e código de usos para o reservatório da UHE e sua APP associada, diretrizes para o entorno do reservatório além da faixa da APP, ações gerenciais para garantir a implementação do PACUERA e as inter-relações do mesmo com outros programas ambientais ou programas institucionais do empreendedor.

PLANO AMBIENTAL DE CONSERVAÇÃO E USO DO ENTORNO DO RESERVATÓRIO ARTIFICIAL (PACUERA) DA UHE ITÁ (2018 - EM ANDAMENTO)

CLIENTE | CONSÓRCIO ITÁ

Revisão do antigo Plano Diretor da Usina Hidrelétrica Itá, localizada no rio Uruguai, na divisa entre os estados de Santa Catarina e Rio Grande do Sul, com capacidade instalada de 1.450 MW. O reservatório da UHE Itá foi formado no ano de 2000 e possui área superficial de 141 km², abrangendo áreas de 11 municípios: Alto Bela Vista/SC, Arabutã/SC, Concórdia/SC, Ipira/SC, Itá/SC, Peritiba/SC, Piratuba/SC, Aratiba/RS, Marcelino Ramos/RS, Mariano Moro/RS e Severiano de Almeida/RS. A revisão apresentou um novo zoneamento e código de usos para o reservatório da UHE e sua APP associada, diretrizes para o entorno do reservatório além da faixa da APP, ações gerenciais para garantir a implementação do PACUERA e as inter-relações do mesmo com outros programas ambientais ou programas institucionais do empreendedor.



PLANO AMBIENTAL DE CONSERVAÇÃO E USO DO ENTORNO DE RESERVATÓRIO ARTIFICIAL (PACUERA) DA UHE SÃO SALVADOR (2007 - 2016)



CLIENTE | ENGIE BRASIL ENERGIA

Elaboração do PACUERA da Usina Hidrelétrica de São Salvador - UHSA, localizada no rio Tocantins. O reservatório tem área superficial de 104 km² e abrange os municípios São Salvador do Tocantins, Palmeirópolis e Paranã, em Tocantins, e Minaçu e Cavalcante, em Goiás. O documento teve o objetivo de zonar e normatizar o uso do reservatório e seu entorno numa faixa de 100 m. Após a publicação do Novo Código Florestal em 2012, o IBAMA solicitou a revisão do documento, o qual foi aprovado pelo órgão após a realização de duas Audiências Públicas.



ENERGIA ELÉTRICA

energia elétrica



PLANO AMBIENTAL DE CONSERVAÇÃO E USO DO ENTORNO DE RESERVATÓRIO ARTIFICIAL (PACUERA) DA PCH ARVOREDO (2009 - 2010)

CLIENTE | SPE ARVOREDO ENERGIA S.A.

Elaboração do PACUERA da Pequena Central Hidrelétrica (PCH) Arvoredo, localizada no rio Irani, entre os municípios de Arvoredo e Xaxim, no oeste do estado de Santa Catarina. A PCH tem capacidade instalada de 13 MW e seu reservatório tem 178 ha. O documento final apontou os procedimentos metodológicos, zoneamento da faixa de APP e reservatório, Normas Gerais de Manejo, Ações Gerenciais e Diretrizes para o Entorno do Reservatório. O PACUERA passou por Audiência Pública e foi aprovado pela FATMA (atual IMA).

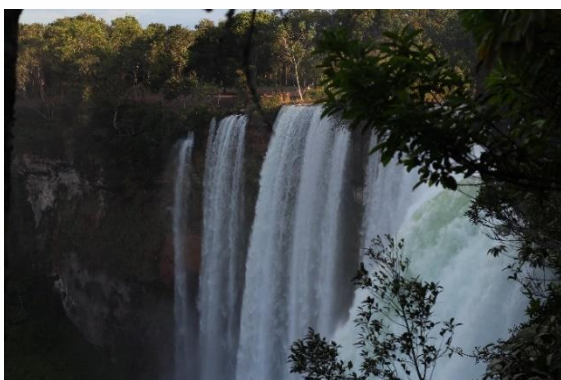
EXECUÇÃO DO PBA - COMPONENTE INDÍGENA DA PCH BURITI (2016 - EM ANDAMENTO)

CLIENTE | FOCKINK / INTREPID

Coordenação e gestão técnica do Plano Básico Ambiental do Componente Indígena (PBA-CI) da PCH Buriti, envolvendo a Terra Indígena Tirecatinga, no estado do Mato Grosso do Sul, município de Sapezal. O serviço compreende a implementação de 09 Programas Ambientais na TI Tirecatinga, todos eles voltados às necessidades do processo de licenciamento ambiental. O PBA-CI contempla seis comunidades indígenas na TI Tirecatinga: Vale do Buriti, Garantã, Caitutu, Novo Encantado, Três Jacus e Novo Horizonte, todas situadas no município de Sapezal e com total de 152 habitantes. A equipe foi composta de forma a congrega técnicos não indígenas e profissionais indígenas oriundos das comunidades incluídas no projeto para garantir a participação direta dos grupos indígenas ao longo dos três anos de execução do PBA-CI.



EXECUÇÃO DO PBA - COMPONENTE INDÍGENA DA LINHA DE TRANSMISSÃO 230KV SE PARECIS - SE BRASNORTE - SE JUBA, MT (2019 - EM ANDAMENTO)



CLIENTE | EMPRESA BRASILEIRA DE TRANSMISSÃO DE ENERGIA - EBTE

Coordenação e gestão técnica do Plano Básico Ambiental do Componente Indígena (PBA-CI) da Linha de Transmissão (LT) 230 kV SE Parecis - SE Brasnorte - SE Juba com extensão de 347,26 km. O serviço compreende a execução de quatro (04) programas voltados às necessidades do processo de licenciamento ambiental: Programa de Gestão e Comunicação do CI-PB; Programa de Fortalecimento Cultural; Programa de fortalecimento das Organizações Indígenas; e Programa de Etnodesenvolvimento. O projeto é desenvolvido em cinco Terras Indígenas no estado do Mato Grosso: TI Rio Formoso e Parecis (município de Tangará da Serra), TI Utariti (municípios de Campo Novo dos Parecis e Sapezal), TI Tirecatinga (município de Sapezal) e TI Irantxe (município de Brasnorte). Um total de três etnias indígenas: Nambikwara, Manoki e Parecis, abrangendo 33 aldeias e 2.288 indígenas diretamente beneficiados.



ENERGIA ELÉTRICA

energia elétrica



ESTUDO DE COMPONENTE INDÍGENA (ECI) E PLANO BÁSICO AMBIENTAL DO COMPONENTE INDÍGENA (PBA-CI) DA CGH ÁGUA QUENTE (2019 - EM ANDAMENTO)

CLIENTE | CENTRAL GERADORA HIDRELÉTRICA ÁGUA QUENTE

Elaboração do Estudo do Componente Indígena (ECI) e do Plano Básico Ambiental do Componente Indígena (PBA-CI) da CGH Água Doce, localizada no município de Sapezal/MT. Os estudos são desenvolvidos por equipe multidisciplinar na TI Tircatinga, composta atualmente por seis aldeias: Vale do Buriti, Caititu, Guarantã, Novo Encantado, Três Jacus e Novo Horizonte com a presença de diferentes etnias, como Irantxe, Parecis, Nambikwara, Terena, Erikbatsa.

EXECUÇÃO DE PROGRAMAS AMBIENTAIS DA FASE DE IMPLANTAÇÃO DO COMPLEXO EÓLICO UMBURANAS E LINHA DE TRANSMISSÃO ASSOCIADA (2018 - 2019)

CLIENTE | ENGIE BRASIL ENERGIA

Durante a fase de implantação do empreendimento foram executados quatro programas ambientais definidos no PBA: Monitoramento dos Recursos Hídricos, Educação Ambiental, Monitoramento de Ruídos e Educação em Saúde. O empreendimento está localizado no alto da Serra de Umburanas, é composto por 25 parques eólicos e 188 aerogeradores, possuindo capacidade instalada de 564 MW. A central de geração energética foi implantada nos territórios dos municípios de Umburanas e Sento Sé, na porção norte do Estado da Bahia, região do semiárido brasileiro. A Linha de Transmissão LT 230 kV SE 3.1 - OUROLÂNDIA II tem aproximadamente 36 km de extensão em circuito simples e liga os parques do Complexo Eólico Umburanas até a SE Ouarolândia II.



EXECUÇÃO DE PROGRAMAS AMBIENTAIS DA FASE DE IMPLANTAÇÃO DO COMPLEXO EÓLICO SANTA MÔNICA (2014 - 2017)

CLIENTE | ENGIE BRASIL ENERGIA

Execução de 5 Programas Ambientais da fase de implantação do Complexo Eólico Santa Mônica, com capacidade instalada de 97,2 MW, localizado em Trairi/CE e composto por quatro centrais eólicas denominadas de Santa Mônica, Estrela, Cacimbas, e Ouro Verde:

- Programa de Monitoramento da Qualidade da Água (Subterrâneas e Superficiais);
- Programa de Monitoramento da Qualidade dos Solos;
- Programa de Monitoramento do Nível de Ruídos e Vibrações;
- Programa de Educação Ambiental;
- Programa de Comunicação para as Comunidades Vizinhas ao Empreendimento.



ENERGIA ELÉTRICA

energia elétrica



ENGENHARIA DO PROPRIETÁRIO AMBIENTAL (SUPERVISÃO TÉCNICA) E AUDITORIA AMBIENTAL DA EXECUÇÃO DOS PROGRAMAS AMBIENTAIS DURANTE A FASE DE IMPLANTAÇÃO DO COMPLEXO EÓLICO TRAIRI (2011 - 2014)

CLIENTE | ENGIE BRASIL ENERGIA

Engenharia do Proprietário Ambiental (Supervisão Técnica) e Auditoria Ambiental da execução dos Programas Ambientais durante a fase de implantação do Complexo Eólico Trairi, no Estado do Ceará, formado pelas Centrais Eólicas Trairi, Fleixeiras I, Mundaú e Guajiru. O trabalho envolveu análise dos relatórios técnicos e da execução e acompanhamento dos 14 programas ambientais associados à fase de implantação e o cumprimento das atividades contidas no EIA e PBA dos empreendimentos.



ACOMPANHAMENTO E AVALIAÇÃO DA IMPLANTAÇÃO E DO DESENVOLVIMENTO DO PROGRAMA DE RECUPERAÇÃO DE ÁREAS DEGRADADAS DA LINHA DE TRANSMISSÃO 230 KV GUARITA - UHE FOZ DO CHAPECÓ - XANXERÊ (2016)

CLIENTE | FOZ DO CHAPECÓ ENERGIA

Investigação in loco realizada em cada uma das 368 torres que compõem a Linha de Transmissão 230KV Guarita - Foz do Chapecó - Xanxerê, com 153,5 km de extensão ao longo de 14 municípios, na busca de evidências de indícios de processos erosivos ativos que pudessem expor qualquer tipo de risco à LT. A Linha de Transmissão tem início na Subestação da Foz do Chapecó, situada no município de Alpestre/RS, na fronteira entre Santa Catarina e Rio Grande do Sul, e segue em direção sul por 75,9 km à subestação de Guarita (CEEE), no município de Erval Seco/RS, e em direção nordeste, por aproximadamente 77,6 km, até subestação de Xanxerê (Eletrosul), no município de Xanxerê/SC.

ESTUDOS AMBIENTAIS PARA LICENCIAMENTO AMBIENTAL DA LINHA DE TRANSMISSÃO BLUMENAU/ITAJAÍ - 230 KV (2001)

CLIENTE | ELETROSUL

Elaboração dos estudos ambientais para uma Linha de Transmissão (LT) de 230 kV, circuito duplo com extensão de 36,5 km, localizada no Vale do Itajaí, atravessando diferentes estágios de preservação da Floresta Ombrófila Densa. Ao longo de 8 km a LT atravessa a proposta de Zona Núcleo da Reserva da Biosfera da Mata Atlântica, que inclui o Parque Botânico Morro do Baú, embora este não seja afetado pela LT. Ao final dos estudos obteve-se a Licença Ambiental Prévia - LAP e a autorização para corte de vegetação.



ESTUDOS AMBIENTAIS PARA LICENCIAMENTO AMBIENTAL DA LINHA DE TRANSMISSÃO 230 KV JOINVILLE - SÃO FRANCISCO DO SUL (2001)

CLIENTE | ELETROSUL

Elaboração dos estudos ambientais para uma Linha de Transmissão (LT) de 230 kV, circuito duplo com extensão de 44,6 km entre Joinville e São Francisco do Sul. Os estudos apontaram o seccionamento de uma área identificada pela FUNAI em 1998 como Terra Indígena Guarani, obrigando a alteração do traçado original em uma extensão de 18 km.



ENERGIA ELÉTRICA

energia elétrica



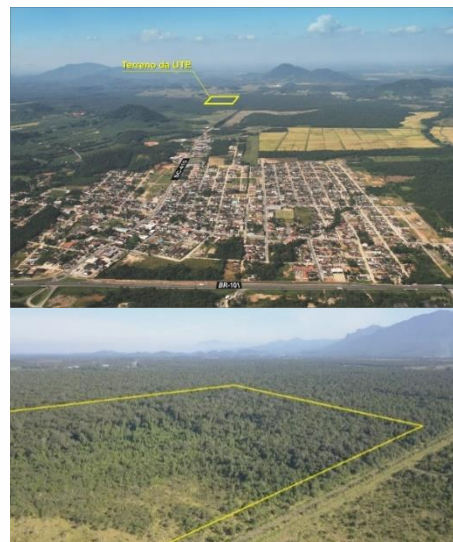
EIA/RIMA DA USINA TERMELÉTRICA NORTE CATARINENSE (2012-2016)

CLIENTE | ENGIE BRASIL ENERGIA

Estudo de Impacto Ambiental e respectivo Relatório de Impacto Ambiental (EIA e RIMA) da Usina Termelétrica Norte Catarinense, composta por três turbinas, duas a gás natural e uma a vapor, cada uma com capacidade de aproximadamente 200 MW, a ser instalada em um terreno com cerca de 20 hectares, distante aproximadamente 5,5 km do centro urbano do município de Garuva e próximo do acesso ao bairro Palmital, na rodovia SC- 415.

O EIA contou com um grande esforço de estudo de alternativas locais, sendo avaliadas 27 alternativas. Para a escolha da alternativa mais apropriada foram analisadas: disponibilidade hídrica, dispersão atmosférica, componente indígena, zoneamento municipal, supressão de vegetação, interferência em APPs, ruídos e impacto da paisagem.

O local por fim definido, no município de Garuva, fica distante aproximadamente 9 km da comunidade Guarani Tekoá Yaká Porã que ocupa 37,4 ha, embora não possua território demarcado. A área contempla também o grupo tradicional denominado Cipozeiros, extrativistas de recursos florestais não madeireiros. A captação de água e o lançamento dos efluentes da torre de abastecimento se darão no rio São João.



LEVANTAMENTO DE ASPECTOS E IMPACTOS AMBIENTAIS - COMPLEXO TERMELÉTRICO JORGE LACERDA. (2001)

CLIENTE | TRACTEBEL ENERGIA

Identificação de aspectos ambientais, avaliação e priorização dos impactos ambientais associados, a partir de metodologia fundamentada nos requisitos normativos de Sistema de Gerenciamento Ambiental da Norma NBR ISO 14.001.

FISCALIZAÇÃO AMBIENTAL E SOCIOPATRIMONIAL (FASP) DAS UHES ITÁ E MACHADINHO (2016 - EM ANDAMENTO)



CLIENTE | CONSÓRCIO ITÁ E CONSÓRCIO MACHADINHO

Compreende todas as atividades de fiscalização e vistoria para identificação e tratamento de irregularidades ambientais e sociopatrimoniais quanto ao uso das águas e do entorno do reservatório e suas áreas de concessão, visando o atendimento ao ofício da ANEEL (212/2001), de manter fiscalização sobre áreas da concessão de energia, coibir usos inadequados e ocupações clandestinas e zelar pelas condições ambientais do entorno. O trabalho é executado com o apoio de drones e dispositivos móveis (tablets) para conferência de informações e registro de ocorrências.



ENERGIA ELÉTRICA

energia elétrica



MONITORAMENTO DA QUALIDADE DAS ÁGUAS SUPERFICIAIS DA UHE ITÁ E DA UHE MACHADINHO (2002 - EM ANDAMENTO)

CLIENTE | CONSÓRCIO ITÁ E CONSÓRCIO MACHADINHO

Monitoramento da Qualidade da Água do Reservatório da UHE Itá, localizada no rio Uruguai com uma bacia hidrográfica de 44.800 Km², potência instalada de 1450 MW e reservatório de 141 Km² de área. São monitorados um total de 14 pontos no corpo principal do reservatório e nos rios tributários, sendo realizadas medições in loco e coletas para análises laboratoriais físico-químicas, de fitoplâncton, invertebrados bentônicos e zooplâncton.

Monitoramento da Qualidade da Água do Reservatório da UHE Machadinho, localizada no rio Uruguai com uma bacia hidrográfica de 32.060 km², potência instalada de 1140 MW e reservatório de 79 km² de área. São monitorados 11 pontos em tributários e no corpo do reservatório e analisados parâmetros físico-químicos, bacteriológicos e biológicos.



MONITORAMENTO DAS ÁGUAS SUPERFICIAIS E MONITORAMENTO DA ICTIOFAUNA NO RESERVATÓRIO DA UHE PASSO FUNDO (2010 - 2017)

CLIENTE | TRACTEBEL ENERGIA

Monitoramento das Águas Superficiais e da Ictiofauna no reservatório da UHE Passo Fundo por meio de campanhas semestrais de amostragens, avaliação in loco, análises laboratoriais e elaboração de relatórios técnicos interpretativos. Foram analisados mais de 25 parâmetros para verificação da qualidade da água e ictiofauna em 7 pontos. A UHE Passo Fundo está localizada no município de Entre Rios do Sul/RS, tem capacidade instalada de 226 MW e reservatório com área de 151,5 km².

MONITORAMENTO HIDROSEDIMENTOLÓGICO DA UHE ITAOCARA I - MG/RJ (2014 - 2015)

CLIENTE | CONSÓRCIO UHE ITAOCARA

Execução do Programa de Monitoramento Hidrossedimentológico previsto no Plano Básico Ambiental - PBA da UHE Itacara I, através de nove medições tri-mestrais de descargas líquidas e sólidas em duas estações fluvi-sedimentométricas nos principais tributários do reservatório. Além das medições foram executados estudos das curvas de descarga sólida e líquidas, além de aporte de sedimento pelo rio Paraíba do Sul.

MONITORAMENTO E CONTROLE INTEGRADO DA ÁGUA DA UHE BARRA GRANDE (2002 - 2012)

CLIENTE | ENERGÉTICA BARRA GRANDE - BAESA

Monitoramento Integrado da Água da UHE Barra Grande, localizada no rio Pelotas com uma bacia hidrográfica de 13.000 km², potência instalada de 690 MW e reservatório de 92 km² de área inundada. O monitoramento englobou a execução de 04 subprogramas de monitoramento:

- Monitoramento hidrológico;
- Monitoramento da qualidade da água;
- Monitoramento de macrófitas aquáticas;
- Monitoramento sedimentológico;
- Monitoramento hidrológico.



ENERGIA ELÉTRICA

energia elétrica



ESTUDOS DE QUALIDADE DA ÁGUA RELACIONADOS A OCORRÊNCIA DO MEXILHÃO DOURADO (*LIMNOPERMA FORTUNEI*) NA UHE BARRA GRANDE (2012)

CLIENTE | ENERGÉTICA BARRA GRANDE - BAESA

Serviços compreenderam a realização de vistorias de campo com realização de registros preliminares do mexilhão dourado (*Limnoperna fortunei*) nas grades da tomada d'água e confirmação da sua presença na área a jusante do barramento da UHE Barra Grande. Foram realizadas amostragens em quadrante para avaliação quali-quantitativa da população, além de vistoria por uma extensão de 23 km a jusante, até a confluência com o rio Canoas. Também foi realizada pesquisa de dados pretéritos e estimado um quadro futuro para gestão e manejo nos reservatórios e usinas em cascata do rio Uruguai.



DIAGNÓSTICO AMBIENTAL INTEGRADO NA REGIÃO DA FOZ DO RIO BONITO - MINAÇU/GO, UHE CANA BRAVA (2010 - 2011)

CLIENTE | TRACTEBEL ENERGIA

O principal objeto de análise diz respeito ao assoreamento e ao grande desenvolvimento de macrófitas aquáticas na foz do rio Bonito junto a cidade de Minaçu/GO, um dos braços do reservatório da UHE Cana Brava. O diagnóstico contou com estudo das condições de saneamento da região, da drenagem urbana, dos resíduos sólidos, macrófitas aquáticas e vetores. O estudo também avaliou o aporte de sedimentos da bacia de contribuição (220 km²) e a carga orgânica de nutrientes por meio de modelagem matemática de potencial erosivo, hidrodinâmica e qualidade da água, sendo propostas soluções de intervenção.



MONITORAMENTO DA QUALIDADE DAS ÁGUAS SUPERFICIAIS DA UHE SÃO SALVADOR (2006 - 2011)

CLIENTE | CESS - COMPANHIA ENERGÉTICA SÃO SALVADOR

Monitoramento da Qualidade da Água do Reservatório da UHE São Salvador, localizada no rio Tocantins com uma bacia hidrográfica de 61.298 Km² e uma vazão média de longo período (na fase rio) de 958 m³/s. Foram monitorados um total de 13 pontos sendo 05 em tributários e 08 no rio principal. Foram realizadas nestas estações análises de 30 parâmetros físico-químicos-bacteriológicos, 06 parâmetros de metais pesados, além da caracterização de indicadores biológicos como o fitoplâncton, zooplâncton, macro-invertebrados bentônicos e perifíton.

MONITORAMENTO HIDROSSEDIMENTOLÓGICO DA UHE SÃO SALVADOR (2008 - 2011)

CLIENTE | COMPANHIA ENERGÉTICA SÃO SALVADOR - CESS

Monitoramento Hidrossedimentológico da UHE São Salvador, localizada no rio Tocantins, nas fases de pré-enchimento, enchimento e pós-enchimento. O monitoramento compreendeu medições de vazão líquida e sólida, instalação de réguas linimétricas e seções de medição, campanhas de medição de descarga líquida e sólida, análises laboratoriais, confecção de curvas-chave e operação de rede de monitoramento hidrológico.



ENERGIA ELÉTRICA

energia elétrica



MONITORAMENTO INTEGRADO DA QUALIDADE DA ÁGUA DA UHE CAMPOS NOVOS (2009 - 2011)

CLIENTE | CAMPOS NOVOS ENERGIA - ENERCAN

Monitoramento Integrado da Água da UHE Campos novos, localizada no rio Canoas, com potência instalada de 880 MW e reservatório de 34,6 km², envolvendo Monitoramento limnológico e da qualidade da água e Monitoramento de macrófitas aquáticas.



MONITORAMENTO HIDROSSEDIMENTOLÓGICO DO COMPLEXO ENERGÉTICO RIO DAS ANTAS (2004 - 2008)

CLIENTE | COMPANHIA ENERGÉTICA RIO DAS ANTAS - CERAN

Monitoramento hidrossedimentológico do Complexo Energético Rio das Antas localizado no rio das Antas, região Nordeste do estado do Rio Grande do Sul. O complexo é formado por três usinas: UHE Castro Alves, UHE Monte Claro e UHE 14 de Julho. As usinas possuem (respectivamente) potência instalada de 130 MW, 130 MW e 100 MW com reservatórios de 5 Km², 1,4 km² e 5 km². Foram implantadas as redes hidrológicas e hidrossedimentológicas compostas por um total de 03 seções de medição, com estações fluviográficas digitais (linigrafos digitais) na bacia de contribuição.



EAS DE SEIS PCHs NO RIO CUBATÃO DO SUL (2006 - 2007)

CLIENTE | ADIPLAN INCORPORADORA E HÉLIO J. MACHADO

Estudo Ambiental Simplificado (EAS) de 06 PCHs que fazem parte dos estudos de Inventário da Bacia do Rio Cubatão do Sul: PCH Antônio Munhoz Bonilha (4,75 MW), PCH Caldas do Norte (1,55 MW), PCH Canto do Schulws (1,05 MW), PCH João Eloi (1,61 MW), PCH Sacramento (1,22 MW) e PCH Santo Amaro (4,05 MW). Além dos EAS para cada PCH, foi realizada uma Avaliação Ambiental Integrada, considerando todas as 06 PCHs.

INVENTÁRIO FLORESTAL E DO MAPEAMENTO DA VEGETAÇÃO E DO USO DO SOLO DAS ÁREAS DO CANTEIRO DE OBRAS E DO RESERVATÓRIO DA UHE SÃO SALVADOR EM GOIÁS E TOCANTINS (2005)

CLIENTE | CESS - COMPANHIA ENERGÉTICA SÃO SALVADOR

Elaboração de Inventário Florestal e Mapeamento da Vegetação e do Uso do Solo em uma área de 7.741 ha a ser inundada pela UHE e mais 4.744 ha de área de APP no entorno do reservatório. O trabalho abordou ainda estimativa de fitomassa de cada formação vegetal para subsidiar a modelagem para a avaliação da qualidade da água do futuro reservatório.



ENERGIA ELÉTRICA

energia elétrica



PBA DA USINA HIDRELÉTRICA PORTOBELLO (1995 - 1996)

CLIENTE | CERÂMICA PORTOBELLO

Elaboração do Projeto Básico Ambiental da UHE Portobello, localizada no rio Garcia, no município de Major Gercino/SC, com potência instalada de 15 MW, área de drenagem de 787 km² e área do reservatório de 0,37 km².

EIA/RIMA DA USINA HIDRELÉTRICA SALTO PILÃO (1992 - 1993)

CLIENTE | CELESC

Elaboração de Estudo de Impacto Ambiental (EIA) e respectivo Relatório de Impacto Ambiental (RIMA) da UHE Salto Pilão, localizada no rio Itajaí nos municípios de Lontras/SC, Ibirama/SC e Apiúna/SC, com capacidade instalada de 142 MW e área de drenagem de 5.597 km².



ESTUDOS AMBIENTAIS DE INVENTÁRIO DA BACIA HIDROGRÁFICA DO RIO ITAJAÍ (1991)

CLIENTE | CELESC

Estudos de Impacto Ambiental a nível de Inventário da Bacia Hidrográfica do rio Itajaí, com uma área de 15.500 km², com aprofundamento das questões relativas aos aproveitamentos de Salto Pilão, Dalbérgia e Benedito Novo. Os estudos indicaram Salto Pilão como o melhor aproveitamento e o eixo C como o de menor impacto socioambiental.

EIA/RIMA DA USINA HIDRELÉTRICA CUBATÃO (1989)

CLIENTE | SERVIÇO SUBCONTRATADO PELA ENGEVIX PARA A CELESC

Desenvolvimento de estudos setoriais de qualidade da água, estimativa de fitomassa alagada, legislação, infraestrutura regional, patrimônio histórico-arquitetônico-paisagístico, arqueologia, inserção regional, comunicação social e avaliação dos impactos ambientais. A UHE possui como características uma potência instalada de 45 MW, área alagada de 4,20 km² e volume do reservatório de 58,0 x 106 m³.

ADEQUAÇÃO DA INFRAESTRUTURA DE SERVIÇOS DE SAÚDE, ASSISTÊNCIA SOCIAL, EDUCAÇÃO, LAZER E SEGURANÇA DA UHE BARRA GRANDE (2001 - 2002)

CLIENTE | BAESA ENERGÉTICA BARRA GRANDE

Estudo para adequação da infraestrutura de saúde, assistência social, educação, lazer e segurança na área impactada pela UHE Barra Grande, que compreende 9 municípios localizados no entorno do reservatório, na divisa entre os estados do Rio Grande do Sul e Santa Catarina. O estudo teve como objetivo principal consolidar as informações disponíveis e desta forma constituir-se em base para o monitoramento dos impactos do empreendimento na região.



ENERGIA ELÉTRICA

energia elétrica



REESTRUTURAÇÃO E REVITALIZAÇÃO DAS COMUNIDADES LINDEIRAS DO RESERVATÓRIO DA UHE BARRA GRANDE (2001 - 2002)

CLIENTE | BAESA ENERGÉTICA BARRA GRANDE

O trabalho objetivou a identificação de possíveis impactos sobre a viabilidade socioeconômica e cultural decorrentes da construção da UHE Barra Grande e possíveis medidas de mitigação a serem implantadas num plano de diretrizes, critérios e procedimentos para revitalização de 38 comunidades lindeiras do reservatório, pertencentes a 09 municípios dos Estados do Rio Grande do Sul e Santa Catarina.



MONITORAMENTO DAS ÁGUAS SUPERFICIAIS E SUBTERRÂNEAS DA UTE PAMPA SUL - USINA TERMELÉTRICA MIROEL WOŁOWSKI (2015 - 2019)

CLIENTE | USINA TERMELÉTRICA PAMPA SUL S.A.

Monitoramento através da realização de campanhas mensais para avaliação de possíveis efeitos da implantação e operação da Usina Termelétrica (UTE) Pampa Sul sobre a qualidade da água dos principais cursos d'água e a variação do nível freático e da qualidade das águas nos mananciais subterrâneos. A UTE Pampa Sul é movida a carvão mineral, localizada no município de Candiota/RS, com capacidade bruta instalada de geração de 340 MW.



MONITORAMENTO DE ÁGUAS SUBTERRÂNEAS DA UHE TELES PIRES (2019 - EM ANDAMENTO)

CLIENTE | COMPANHIA HIDRELÉTRICA TELES PIRES

Execução do Programa de Monitoramento das Águas Subterrâneas da UHE Teles Pires, localizada no município de Paranaitá/MT, com o objetivo de avaliar a dinâmica e qualidade das águas subterrâneas em áreas críticas da AID do empreendimento. Os serviços envolvem definição da rede de monitoramento, execução das investigações de campo e de laboratório e instalação de poços de monitoramento, acompanhamento e interpretação dos resultados das investigações, execução das leituras de nível d'água, coletas de amostras e análises químicas e interpretação dos resultados.

MONITORAMENTO DO LENÇOL FREÁTICO - UHE GARIBALDI (2014 - 2016)

CLIENTE | RIO CANOAS ENERGIA S.A.

Monitoramento do lençol freático no entorno da UHE Garibaldi, que está localizada entre as cidades de Abdon Batista e Cerro Negro, em Santa Catarina e tem capacidade instalada de 191,9 MW. Foram realizadas campanhas trimestrais de amostragem em oito poços de monitoramento localizados em ambas as margens do rio Canoas e rio Caveiras e realizado o diagnóstico da composição físico-química e microbiológica das águas subterrâneas por meio da análise de 26 parâmetros.



ENERGIA ELÉTRICA

energia elétrica



MONITORAMENTO DA QUALIDADE DAS ÁGUAS SUBTERRÂNEAS NA ÁREA DE INFLUÊNCIA DO RESERVATÓRIO DA UHE BARRA GRANDE (2003 - 2014)

CLIENTE | ENERGÉTICA BARRA GRANDE - BAESA

Monitoramento da qualidade da água subterrânea na área de influência do reservatório da UHE Barra Grande, localizada no rio Pelotas, entre os municípios de Pinhal da Serra/RS e Anita Garibaldi/SC.

Foi realizado o cadastro de aproximadamente 93 poços tubulares, localizados no aquífero fraturado frio da Formação Serra Geral. Nestes poços foi realizado o acompanhamento dos Níveis Estático, Dinâmico e Vazão, além do monitoramento de 26 parâmetros de qualidade de água em 14 poços selecionados segundo metodologia específica. Com base nos resultados os poços são classificados quanto aos padrões de qualidade mineralógicos e sanitários para consumo, além do acompanhamento da evolução das alterações no sistema ao longo das fases de estabilização e operação do reservatório.



MONITORAMENTO DA QUALIDADE DAS ÁGUAS SUBTERRÂNEAS NA ÁREA DE INFLUÊNCIA DAS UHES ITÁ E MACHADINHO (1999 - 2007)

CLIENTE | CONSÓRCIO ITÁ E CONSÓRCIO MACHADINHO

Monitoramento da Qualidade da Água na área de influência do reservatório dos reservatórios das UHes Itá e Machadinho, localizadas no rio Uruguai, divisa entre os estados de Santa Catarina e Rio Grande do Sul. Foi realizado o cadastro de aproximadamente 600 poços tubulares na área de influência das UHes, localizados no aquífero fraturado frio da Formação Serra Geral e no aquífero termal Guarany da Formação Botucatu. Foi realizado o acompanhamento dos Níveis Estático, Dinâmico e Vazão de 45 poços selecionados, além do monitoramento de 26 parâmetros de qualidade de água em 30 poços selecionados segundo metodologia específica. Com base nos resultados os poços foram classificados quanto aos padrões de qualidade mineralógicos e sanitários para consumo, além do acompanhamento da evolução das alterações no sistema ao longo das fases de estabilização e/ou operação dos reservatórios.



MODELAGEM MATEMÁTICA DA QUALIDADE DA ÁGUA DO ENCHIMENTO DO RESERVATÓRIO JAGUARÃO J2 - UTE PAMPA SUL PELO MODELO CE-QUAL-W2 (2017)

CLIENTE | USINA TERMELÉTRICA PAMPA SUL S.A.

Foi realizada a avaliação da qualidade da água do enchimento e operação do reservatório Jaguarão J2 da UTE Pampa Sul em Candiota/RS, através do modelo CE-QUAL W2 (2-DV). Foram simuladas as condições de enchimento e operação do reservatório para atendimento da demanda da água de serviço e refrigeração e usos de água para abastecimento das cidades de Hulha Negra/RS e Candiota/RS. Os parâmetros simulados foram Temperatura, Oxigênio Dissolvido, DBO, Nitrogênio e Fósforo.



ENERGIA ELÉTRICA

energia elétrica



MODELAGEM MATEMÁTICA DA QUALIDADE DA ÁGUA DO ENCHIMENTO DO RESERVATÓRIO DA UHE GARIBALDI ATRAVÉS DO MODELO CE-QUAL-R1 (2012-2013)

CLIENTE | TRIUNFO - RIO CANOAS

Modelagem da qualidade da água do reservatório da UHE Garibaldi utilizando-se o modelo CE-QUAL R1 (1-DV) para enchimento e início de operação. Foram consideradas 05 cenários de desmatamento e estratificação térmica e química, avaliando-se a qualidade da água com aportes de carga poluidoras da bacia de contribuição (DBO, P e N) estimada pela série histórica de monitoramento. Realizou-se ainda análise de Qualidade da Água com enterro de resíduos vegetais sob o reservatório.



ESTUDO SIMPLIFICADO DA INFLUÊNCIA DE REMOÇÃO DE FITOMASSA NA QUALIDADE DA ÁGUA DA PCH SALTO GÓES (2012)

CLIENTE | CPFL RENOVÁVEIS

Elaboração de Estudo Simplificado da Influência da Remoção de Fitomassa na Qualidade da água da PCH Salto Góes por meio de modelagem matemática simplificada (modelo Vollenweider) correlacionando a quantidade de fitomassa inundada, aporte de nutrientes da bacia e qualidade da água no reservatório. A PCH Salto Góes tem como local de implantação o rio do Peixe, no município de Tangará/SC, com potência de 20 MW e reservatório de 20 ha.

MODELAGEM MATEMÁTICA DA QUALIDADE DA ÁGUA DO RESERVATÓRIO DA UHE MACHADINHO SOB A INFLUÊNCIA DA OPERAÇÃO DA UHE BARRA GRANDE E UHE CAMPOS NOVOS ATRAVÉS DO MODELO CE-QUAL-W2 (2005)

CLIENTE | CONSÓRCIO MACHADINHO

Utilização do modelo CE-QUAL-W2 para simulação da qualidade da água para a UHE Machadinho sob a influência da operação da UHE Barra Grande e UHE Campos Novos, localizadas a montante da UHE Machadinho. Para a simulação foram consideradas 04 hipóteses de enchimento e operação dos reservatórios de montante, considerando-se as vazões de enchimento, vazões sanitárias e vazões de geração comercial. Computou-se os períodos de enchimento, início de operação e início de estabilização, contemplando-se o respectivo deplecionamento dos reservatórios das UHEs. Com base nos resultados da simulação foram estabelecidos planos de ação e acompanhamento de eventos críticos, tais como o esvaziamento da UHE Campos Novos no ano de 2006.

MODELAGEM MATEMÁTICA DA QUALIDADE DA ÁGUA DO ENCHIMENTO DO RESERVATÓRIO DA UHE BARRA GRANDE ATRAVÉS DO MODELO CE-QUAL-W2 (2005)

CLIENTE | BARRA GRANDE ENERGÉTICA SA - BAESA

Utilização dos modelos CE-QUAL R1 (1-DV) e CE-QUAL W2 (2-DV) para avaliação da qualidade da água durante o enchimento e operação da UHE Barra Grande. Foram consideradas as vazões no rio Pelotas para enchimento, vazões sanitárias e vazões de geração comercial. Além disso, computou-se os períodos de enchimento, início de operação e início de estabilização, contemplando-se o respectivo deplecionamento do reservatório.



ENERGIA ELÉTRICA

energia elétrica



AVALIAÇÃO DA POTABILIDADE DA ÁGUA DOS REASSENTAMENTOS RURAIS COLETIVOS DA UHE ESTREITO (2013 - 2014)

CLIENTE | CESTE - CONSÓRCIO ESTREITO ENERGIA

Avaliação da potabilidade da água através da realização de campanhas trimestrais nos Reassentamentos Rurais Coletivos implantados pela UHE Estreito nos municípios de Palmeira do Tocantins/TO, Babaçulândia/TO, Araguaína/TO e São Bento do Tocantins/TO. A Usina Hidrelétrica de Estreito se localiza entre os municípios de Estreito/MA, Aguiarnópolis/TO e Palmeiras do Tocantins/TO, tem capacidade instalada total de 1.087 MW e um reservatório de 555 km².



MONITORAMENTO DA POTABILIDADE DA ÁGUA E DE EFLUENTES LÍQUIDOS EM UHE_s

Monitoramento para avaliação da qualidade da água de consumo e análise dos efluentes líquidos nas seguintes UHEs:

- UHE Picada (2011 - 2016) Cliente | VOTORANTIM
- UHE Salto do Rio Verdinho (2011 - 2014)..... Cliente | COMPANHIA BRASILEIRA DE ALUMÍNIO - CBA
- UHE Pedra do Cavalo (2012 - 2014) Cliente | VOTORANTIM
- UHE Barra Grande (2009 - 2012)..... Cliente | ENERGÉTICA BARRA GRANDE - BAESA
- UHE Campos Novos (2009 - 2012)..... Cliente | CAMPOS NOVOS ENERGIA - ENERCAN





MONITORAMENTO AMBIENTAL DO PRAD-ICC (2018 - EM ANDAMENTO)

CLIENTE | PETROBRAS LOGÍSTICA DE GÁS S.A.

Monitoramento do Plano de Recuperação de Área Degradada (PRAD) realizado em área de 97,8 ha da antiga Indústria Carboquímica Catarinense (ICC) nos municípios de Forquilha e Criciúma/SC. O monitoramento ambiental conta com serviços de amostragem e medição de vazão em águas superficiais, amostragem por baixa vazão em poços de águas subterrâneas, monitoramento e mapeamento geotécnico dos processos erosivos, monitoramento de fauna e vegetação.



SERVIÇOS DE CARACTERIZAÇÃO E MONITORAMENTO DA BIODIVERSIDADE EM ÁREA DE INFLUÊNCIA DA INDUSTRIALIZAÇÃO DO XISTO/SIX (2008 - 2016)

CLIENTE | PETROBRAS-SIX

Projeto com o objetivo de avaliar os processos de recuperação de áreas degradadas pela mineração, bem como identificar eventuais impactos dos processos produtivos de mineração e industrialização do xisto, utilizando um conjunto de indicadores e parâmetros selecionados, aplicados inicialmente a uma área de 12.800 hectares (ha), com esforço em escala detalhada em 1.900 ha. Além do monitoramento de grupos florísticos e faunísticos, foram realizados estudos específicos como:

- Métricas da Paisagem - estratégias para estabelecimento de corredores ecológicos;
- Monitoramento Hidrometeorológico - estabelecimento de um modelo embasado no controle de vazão a partir de estações fluviométricas;
- Filtros Plantados (*constructed wetlands*) - experimento com tratamento passivo para as águas de drenagem da área minerada;
- Estudo sobre a influência de emissões e poeiras na biodiversidade do entorno Validação da metodologia de bioindicadores da qualidade do ar através de monitoramento passivo utilizando cascas de árvores.



AValiação DO IMPACTO DO DESCOMISSIONAMENTO PARCIAL DA BARRAGEM DE REJEITO SOBRE A BIODIVERSIDADE (2016)

CLIENTE | PETROBRAS-SIX

Estudo visando avaliar os impactos sobre a biodiversidade oriundos de 3 hipóteses de deplecionamento da Barragem de rejeitos em São Mateus do Sul/PR: 1,12m, 2,20m 3 3,25m. O estudo apresentou uma série de recomendações com o objetivo de evitar a ressuspensão de sedimentos do fundo do reservatório.





ANÁLISE SEDIMENTOS DO RESERVATÓRIO DA UNIDADE DE INDUSTRIALIZAÇÃO DO XISTO/SIX (2014)

CLIENTE | PETROBRAS-SIX

Serviços de amostragem e análise de sedimentos em sete pontos do reservatório da barragem da Unidade de Industrialização do Xisto/SIX. Em cada um dos pontos foram coletadas amostras na superfície e em profundidade para análise laboratorial referente a concentração de hidrocarbonetos, Arsênio e Mercúrio.

EIA/RIMA DO PROJETO DE LAVRA DE DEPÓSITO CONCHÍFERO (1998 - 2001)

CLIENTE | CYSY MINERAÇÃO

Elaboração de Estudo de Impacto Ambiental (EIA) e respectivo Relatório de Impacto Ambiental (RIMA) do Projeto de Lavra de um Depósito Conchífero no município de Jaguaruna/SC.

PROJETO DE RECUPERAÇÃO DE ÁREA DEGRADADA PELA MINERAÇÃO DE CARVÃO EM TREVISO/SC (2002)

CLIENTE | FATMA - FUNDAÇÃO DO MEIO AMBIENTE DE SANTA CATARINA

Elaboração de PRAD de uma área de 11 hectares localizada numa superfície levemente ondulada que abriga algumas das nascentes do rio do Pio, afluente do rio Mãe Luzia, a aproximadamente 1 km da sede do município de Treviso/SC.

PROJETO DE RECUPERAÇÃO DE ÁREA DEGRADADA PELA MINERAÇÃO DE CARVÃO EM SIDERÓPOLIS/SC (2001)

CLIENTE | FATMA - FUNDAÇÃO DO MEIO AMBIENTE DE SANTA CATARINA

Elaboração de PRAD de uma área de 6,7 hectares degradada pela mineração de carvão em Siderópolis/SC.

PROJETO DE RECUPERAÇÃO DE ÁREA DEGRADADA PELA MINERAÇÃO DE CARVÃO EM ORLEANS/SC (2001)

CLIENTE | FATMA - FUNDAÇÃO DO MEIO AMBIENTE DE SANTA CATARINA

Elaboração de PRAD de uma área de 7,2 hectares, localizada numa superfície depressiva que contém algumas das nascentes que formam um dos afluentes do rio Cafundó e com a presença de algumas bocas de minas abandonadas, distante 16,40 km da sede do município de Lauro Muller/SC.

PROJETO DE RECUPERAÇÃO DE ÁREA DEGRADADA PELA MINERAÇÃO DE CARVÃO EM COCAL DO SUL/SC (2000)

CLIENTE | FATMA - FUNDAÇÃO DO MEIO AMBIENTE DE SANTA CATARINA

Elaboração de PRAD de uma área de 4,34 hectares, localizada quase no topo de uma meia encosta que abriga algumas das nascentes que dão origem ao rio Cocal, distando 8,00 km da sede do município de Cocal do Sul/SC.





PROJETO DE MONITORAMENTO DE CETÁCEOS NA BACIA DE SANTOS - PMC-BS (2015 - EM ANDAMENTO)

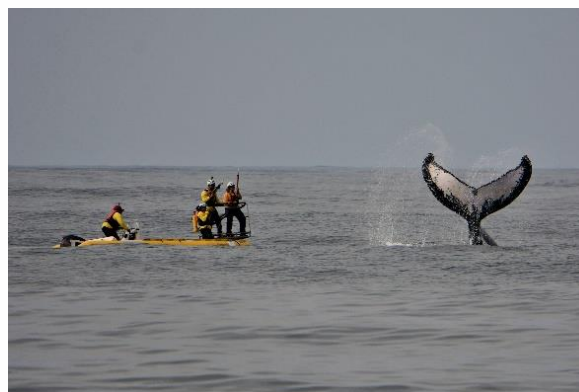
CLIENTE | PETROBRAS

Projeto iniciado em 2015 e com duração de 6 anos, junto a PETROBRAS e IBAMA, para a Baía de Santos, em que visa-se a busca de conhecimentos básicos sobre a comunidade de cetáceos e sobre a dinâmica das perturbações que a atinge de forma a permitir identificar os impactos das atividades de produção e escoamento de petróleo e gás, possibilitando subsidiar a definição de medidas que minimizem ao máximo esses impactos. Tal estudo inclui uma compreensão detalhada e de longo prazo de tópicos como:

- Estrutura populacional (unidades demograficamente discretas de cada espécie);
- Abundância e tendência populacional (número de indivíduos de cada população e tendência de crescimento ou decréscimo);
- Uso de habitats e relações ecológicas (mudança de área de distribuição ou no uso de habitats); e
- Estado de saúde dos animais (como mudanças nos níveis de estresse com implicações em parâmetros biológicos como reprodução e incidência de doenças).

O Projeto visa, ainda, a avaliação da funcionalidade e a eficácia da aplicação integrada e complementar de diversos métodos para o atendimento dos objetivos de monitoramento, sendo eles:

- Cruzeiros de Avistagem e MAP (Monitoramento Acústico Passivo);
- Sobrevoos de Avistagem Aérea;
- Cruzeiros de Telemetria;
- Foto Identificação;
- Biópsia para Análises Genéticas e de Contaminantes; e
- Cruzamento de Dados Biológicos com Atividades Antrópicas.





MONITORAMENTO DA QUALIDADE SUPERFICIAL DE SEDIMENTOS MARINHOS DO TERMINAL AQUAVIÁRIO DA TRANSPETRO (2018 - EM ANDAMENTO)

CLIENTE | TRANSPETRO

Serviços de coleta de amostras, análise de caracterização e monitoramento da Qualidade Superficial de Sedimentos Marinhos do Terminal Aquaviário da TRANSPETRO em Barra do Riacho, em Aracruz/ES.

MONITORAMENTO DO PERFIL PRAIAL DA PRAIA DA ENSEADA, SÃO FRANCISCO DO SUL/SC (2019 - EM ANDAMENTO)



CLIENTE | TRANSPETRO

Execução do Programa de Monitoramento do Perfil Praial da Praia da Enseada no município de São Francisco do Sul/SC à serviço do Terminal Aquaviário de São Francisco do Sul (TEFRAN) - TRANSPETRO. No âmbito deste monitoramento são realizadas perfilagem praial e análises granulométricas de sedimento.

ESTUDO SEDIMENTOLÓGICO DA PRAIA DA ENSEADA, SÃO FRANCISCO DO SUL/SC (2019)

CLIENTE | TRANSPETRO

Serviço de coleta, preservação e análises físico-químicas de amostras de sedimentos do canal do atracadouro do Terminal Aquaviário de São Francisco do Sul (TEFRAN) - TRANSPETRO e do mar, na praia da Enseada em São Francisco do Sul/SC.

AVALIAÇÃO DA TEMPERATURA E SALINIDADE DO MAR NO ENTORNO DOS EMISSÁRIOS SUBMARINOS DE GUAMARÉ/RN NO ÂMBITO DA UO-RNCE (2019)

CLIENTE | PETROBRAS

Projeto realizado para a Unidade de Operações de Exploração e Produção do Rio Grande do Norte e Ceará - Petrobrás-UO-RNCE. As atividades do serviço compreenderam seis campanhas para realização de perfis de temperatura, condutividade, salinidade e pressão em 17 estações no entorno de dois emissários submarinos de Guimarães/RN. As medições ao longo da coluna d'água foram efetuadas por um instrumento multissensor - CTD (do inglês Conductivity, Temperature, Depth). Com isso, foram avaliadas possíveis alterações nesses parâmetros em virtude da disposição de efluentes dos emissários.

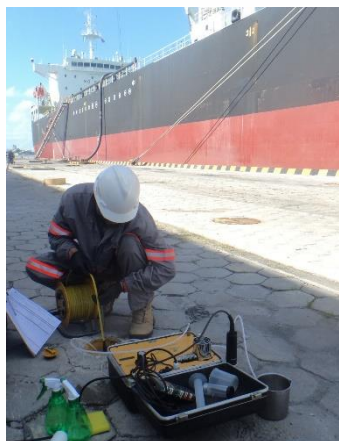




AVALIAÇÃO DO SOLO E ÁGUAS SUBTERRÂNEAS NO TERMINAL AQUAVIÁRIO SÃO LUIS/MA (2019)

CLIENTE | TRANSPETRO

Serviço de coleta e análise de amostras do solo e de água subterrânea nos poços de monitoramento existentes no TA São Luis, no Porto do Itaqui, em São Luis/MA.



MONITORAMENTO DE ÁGUA SUBTERRÂNEA DOS POÇOS DE MONITORAMENTO NA UNIDADE OPERACIONAL DO TERMINAL CABEDELLO/PB (2019)

CLIENTE | TRANSPETRO

Serviço de amostragem e análises químicas de água subterrânea em 20 poços de monitoramento no Terminal Aquaviário de Cabedelo, em Cabedelo/PB.

ESTUDOS PARA OBTENÇÃO DE LICENÇA JUNTO AO IPHAN E IEPHA PARA A RENOVAÇÃO DAS LICENÇAS DE OPERAÇÃO DA REGAP (2017 - 2018)

CLIENTE | PETROBRAS

Elaboração de Relatório de Avaliação do Impacto ao Patrimônio Imaterial - RAIFI para obtenção da Licença junto ao IPHAN e elaboração de relatório para obtenção da Licença junto ao IEPHA da Refinaria Gabriel Passos - Regap localizada no município de Betim/MG.





PLANO DE EMERGÊNCIA INDIVIDUAL (PEI) DA SEDE OCEÂNICA DO ICSC-VI (2019)

CLIENTE | IATE CLUBE DE SANTA CATARINA - VELEIROS DA ILHA (ICSC-VI)

Elaboração do Plano de Emergência Individual (PEI) da Sede Oceânica do Iate Clube de Santa Catarina - Veleiros da Ilha, localizado no bairro Jurerê, em Florianópolis/SC. O PEI-ICSC-VI JURERÊ estabeleceu os procedimentos, responsabilidades e infraestrutura para prevenção e primeiras ações de resposta a situações de emergência provocadas por derrames de óleo no mar decorrentes das atividades desenvolvidas na Sede Oceânica do ICSC-VI, de modo a eliminar ou minimizar os impactos de tais situações.

PLANO DE EMERGÊNCIA INDIVIDUAL (PEI) DA SEDE CENTRAL DO ICSC-VI (2015)

CLIENTE | IATE CLUBE DE SANTA CATARINA - VELEIROS DA ILHA (ICSC-VI)

Elaboração do Plano de Emergência Individual (PEI) da Sede Central do Iate Clube de Santa Catarina - Veleiros da Ilha, localizado no bairro José Mendes, em Florianópolis/SC. O PEI-ICSC CENTRO estabeleceu os procedimentos, responsabilidades e infraestrutura para prevenção e primeiras ações de resposta a situações de emergência provocadas por derrames de óleo no mar decorrentes das atividades desenvolvidas na Sede Central do ICSC-VI, de modo a eliminar ou minimizar os impactos de tais situações.



PROGRAMA DE EDUCAÇÃO AMBIENTAL (PEA) DO ICSC-VI (2015 - 2016)

CLIENTE | IATE CLUBE DE SANTA CATARINA - VELEIROS DA ILHA (ICSC-VI)

Elaboração do Programa de Educação Ambiental (PEA) do Iate Clube de Santa Catarina - Veleiros da Ilha. O programa foi desenvolvido com base no ensino não-formal e buscou utilizar o espaço do próprio clube e as atividades já desenvolvidas no mesmo para propor a realização de ações de educação ambiental tanto para o público interno quanto para o público externo.

MONITORAMENTO DA QUALIDADE DA ÁGUA DURANTE OPERAÇÕES DE DRAGAGEM E DESASSOREAMENTO DO ICSC-VI (2012)



CLIENTE | IATE CLUBE DE SANTA CATARINA - VELEIROS DA ILHA (ICSC-VI)

Execução do Programa de Monitoramento da Qualidade da Água durante as operações de dragagem e desassoreamento da Sede Central do Iate Clube de Santa Catarina - Veleiros da Ilha, em atendimento às premissas determinadas pela LAI emitida pela FATMA. As obras visavam a dragagem de um volume de aproximadamente 64.053 m³ para atingir uma profundidade de 3,5 m DHN na bacia de evolução e área de atracação das embarcações.





PBA DO TERMINAL PRIVATIVO DE IMBITUBA - TPI (2009)

CLIENTE | IMBITUBA EMPREENDIMENTOS E PARTICIPAÇÕES

Elaboração do Plano Básico Ambiental (PBA) do Terminal Privativo de Imbituba, TPI com vistas a obtenção da Licença Ambiental de Instalação. O PBA contemplou o desenvolvimento de 17 planos e/ou programas ambientais. Empreendimento a ser implantado em área terrestre/marítima de 271.800 m² (retro-área), vizinha ao Porto Organizado de Imbituba, no município de Imbituba/SC.

EAS DO PÍER TURÍSTICO DE PORTO BELO (2008)

CLIENTE | PREFEITURA MUNICIPAL DE PORTO BELO

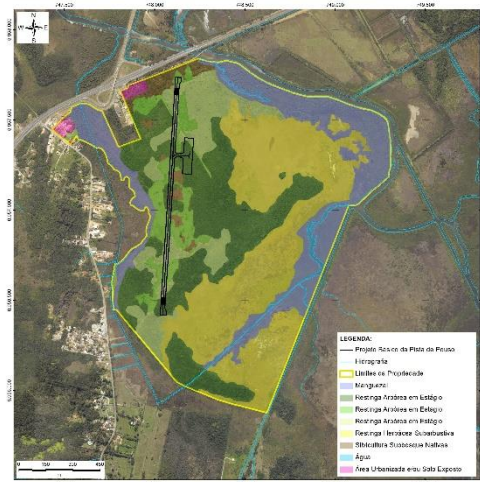
Elaboração do Estudo Ambiental Simplificado do Pier Turístico de Porto Belo, em Porto Belo/SC para obtenção da licença ambiental junto a FATMA. O Pier projetado tem formato de L, com uma extensão total de 270 m e largura de 5 m, perfazendo uma área total construída de 1875 m². Na parte terrestre era projetada uma estrutura de recepção, denominada Centro de Atendimento ao Turista, com uma área de 53,82 m².

PBA DO PORTO DA BARRA (1996 - 1997)

CLIENTE | Portobello Construções e Incorporações

Elaboração do Plano Básico Ambiental (PBA) do Porto da Barra, empreendimento que visava a implantação de uma Marina/Vila Náutica no Canal da Barra da Lagoa, em Florianópolis/SC, em uma área de 129.287 m² com porto de lazer com capacidade de 350 vagas para embarcações.





EIA/RIMA DO EMPREENDIMENTO AERONÁUTICO COSTA ESMERALDA RATONES (2014 - 2017)

CLIENTE | EMPREENDIMENTO AERONÁUTICO COSTA ESMERALDA JURERE

Elaboração do Estudo de Impacto Ambiental e respectivo Relatório de Impacto Ambiental para obtenção da Licença Prévia do Empreendimento Aeronáutico Costa Esmeralda Ratonas, um aeródromo previsto na localidade de Ratonas, em Florianópolis/SC.

PLANO DE MANEJO DA ESTRADA PARQUE DO PANTANAL - CORUMBÁ/MS (2005 - 2006)

CLIENTE | MINISTÉRIO DA INTEGRAÇÃO NACIONAL

Serviços relativos à elaboração do Plano Diretor, Projeto Urbanístico e Ambiental, Sinalização Rodoviária, Turística e de Preservação Ambiental para a Estrada Parque do Pantanal/MS, numa extensão de 123,89 km, com uma área de planejamento de 72 km², compreendendo 600 m ao longo do eixo da estrada.

EIA/RIMA DA RODOVIA SC 410, TRECHO BR 101 - ARMAÇÃO DA PIEDADE - GOV. CELSO RAMOS (1995 - 1997)

CLIENTE | DEPARTAMENTO DE ESTRADAS DE RODAGEM (DER)/ SECRETARIA DOS TRANSPORTES E OBRAS DE SC

Estudo de Impacto Ambiental e respectivo Relatório de Impacto Ambiental (EIA e RIMA) do projeto da Rodovia SC 410, no trecho BR 101 - Armação da Piedade - Governador Celso Ramos, numa extensão de 27 km. Destaca-se que durante os estudos foi proposto um conceito inovador de Estrada-Parque para a obra, tendo em vista que a rodovia cruza a APA de Anhatomirim, na região metropolitana de Florianópolis/SC. Por este conceito, seriam valorizados aspectos cênicos ao longo da rodovia, em especial a Mata Atlântica e a Baía Norte da Ilha de Santa Catarina.

ESTUDOS E PROJETOS PARA INTEGRAÇÃO DE RODOVIAS AO MEIO AMBIENTE (1994 - 1995)

CLIENTE | DEPARTAMENTO DE ESTRADAS DE RODAGEM (DER)/ SECRETARIA DOS TRANSPORTES E OBRAS DE SC

Estudos e Projetos para Integração de Rodovias ao Meio Ambiente para os seguintes trechos de rodovias:

- SC 303 Contorno de Joaçaba (19,10 km)
- SC 439 Urupema - Painel (26,30 km)
- SC 410 Acesso Sul Governador Celso Ramos (27 km)
- SC 487 Lote 1 - Interpraias (23,50 km + 34,13 km)





EIA/RIMA DA RODOVIA INTERPRAIAS (SC 487) (1992 - 1995)

CLIENTE | DEPARTAMENTO DE ESTRADAS DE RODAGEM (DER)/ SECRETARIA DOS TRANSPORTES E OBRAS DE SC

Estudo de Impacto Ambiental e respectivo Relatório de Impacto Ambiental (EIA e RIMA) do projeto da Rodovia Interpraias para o trecho com extensão de 140 km, interligando Passo de Torres/SC à Laguna/SC. Estudo compreendeu também inicialmente um Diagnóstico Ambiental e Diretriz Geral de Traçado.

EIA/RIMA DA DUPLICAÇÃO DA RODOVIA SC-401 (1993)

CLIENTE | DEPARTAMENTO DE ESTRADAS DE RODAGEM (DER)/ SECRETARIA DOS TRANSPORTES E OBRAS DE SC

Estudo de Impacto Ambiental e respectivo Relatório de Impacto Ambiental (EIA e RIMA) do projeto de duplicação da Rodovia SC-401 em Florianópolis/SC, trecho Itacorubi-Canasvieiras, com extensão de 19,63 km.





PROJETOS EXECUTIVOS DOS SES PARA AS SEDES DOS MUNICÍPIOS ATINGIDOS PELO RESERVATÓRIO DA UHE FOZ DO CHAPECÓ (2013-2020)

CLIENTE | CORSAN/CASAN

Elaboração dos Projetos Executivos do Sistema de Esgotamento Sanitário dos oito (08) municípios atingidos pelo reservatório da UHE Foz do Chapecó, sendo dois (02) localizados em Santa Catarina e seis (06) no Rio Grande do Sul, com as seguintes características:

Município	População Atendida		Vazão (l/s)	
	Início Plano	Final Plano	Início Plano	Final Plano
Guatambu/SC	1772	3198	4,49	6,15
Caxambu do Sul/SC	2064	1281	4,78	5,03
Alpestre/RS	2012	2400	5,19	5,58
Erval Grande/RS	3279	3921	6,09	6,61
Faxinalzinho/RS	1276	1283	3,62	3,63
Itatiba do Sul/RS	1557	1665	4,04	4,13
Nonoai/RS	9350	10228	19,68	20,56
Rio dos Índios/RS	855	1608	2,06	2,76

PROJETO DE READEQUAÇÃO DO SES DE ITÁ (2013 - 2015)

CLIENTE | CASAN - COMPANHIA CATARINENSE DE ÁGUAS E SANEAMENTO

Elaboração do projeto de readequação do Sistema de Esgotamento Sanitário (SES) da área urbana do município de Itá/SC, com população de projeto de 4.200 habitantes. O projeto de readequação compreendeu 07 trechos de coletores troncos, 15 estações elevatórias e seus respectivos emissários. Foi realizada a transformação do sistema descentralizado em centralizado, interligando todas as bacias sanitárias, sendo o esgoto encaminhado para tratamento único em área já adquirida pela Prefeitura Municipal de Itá.

PROJETO SES PIRATUBA (2006)

CLIENTE | CASAN - COMPANHIA CATARINENSE DE ÁGUAS E SANEAMENTO

Estudo técnico preliminar do Sistema de Esgotamento Sanitário (SES) do município de Piratuba/SC. Foi projetada uma rede de esgoto de 24,35 km, uma ETE para vazão de 20 L/s e 04 estações elevatórias considerando uma população de projeto de 7.313 habitantes.



PROJETO SES SANTO ANTÔNIO DE LISBOA (2004 - 2005)

CLIENTE | CASAN - COMPANHIA CATARINENSE DE ÁGUAS E SANEAMENTO

Elaboração do Estudo de Concepção e Projeto Final de Engenharia do Sistema de Esgotamento Sanitário (SES) de Santo Antônio de Lisboa e bairros próximos, em Florianópolis/SC. O Projeto Final buscou atender uma população de projeto de 12.581 habitantes nas localidades de Barra do Sambaqui, Sambaqui, Santo Antônio de Lisboa e Cacupé. Foi projetada uma rede de esgoto de 28,53 km, 15 estações elevatórias, uma ETE para vazão de 20 L/s e emissário subaquático com 1.286 m de extensão.





PROJETO SES GRAVATAL (2002 - 2003)

CLIENTE | CASAN - COMPANHIA CATARINENSE DE ÁGUAS E SANEAMENTO

Elaboração do Estudo de Concepção e Projeto Final de Engenharia do Sistema de Esgotamento Sanitário (SES) do município de Gravatal/SC. Foi projetada uma rede de esgoto de 56,74 km, uma ETE para vazão de 30 L/s e 04 estações elevatórias considerando uma população de projeto de 13.133 habitantes.

PROJETO SES LOTEAMENTO CIDADE DA PEDRA BRANCA (2002)

CLIENTE | PEDRA BRANCA

Elaboração do Projeto do Sistema de Esgotamento Sanitário (SES) do Loteamento Cidade da Pedra Branca - Etapa II em Palhoça/SC, para uma população de final de plano de 10.000 habitantes. O projeto apresenta 16.060 m de extensão de rede coletora e 1 estação elevatória de 2,84 L/s (3 cv).

PROJETO SES LOTEAMENTO PORTO DA LAGOA (2002)

CLIENTE | JAT ENGENHARIA E CONSTRUÇÃO

Elaboração do Projeto do Sistema de Esgotamento Sanitário (SES) do Loteamento Porto da Lagoa, com 166 lotes localizado em Florianópolis/SC. O SES projetado é composto por rede coletora, estação elevatória, rede de distribuição de água de reuso, reservatório e estação de tratamento, voltado a atender uma vazão máxima horária de 3,56 L/s.

PROJETO SES DO LOTEAMENTO PEDRA BRANCA (2001)

CLIENTE | PEDRA BRANCA

Elaboração do Projeto do Sistema de Esgoto Sanitário (SES) do Loteamento Pedra Branca, em Palhoça/SC, para uma população de final de plano de 25.000 habitantes com as seguintes características:

- Extensão da Rede Coletora = 40.000 m;
- Estações Elevatórias: 01 un. de 20 L/s (12 cv), 03 un. de 2 L/s (1 cv), 01 un. 60 L/s (40 cv);
- Estação de Tratamento de Efluentes (ETE) para vazão média de 188,3 m³/h, composta por 04 reatores anaeróbios de fluxo ascendente, 04 seletores anaeróbios, 04 tanques de aeração com remoção biológica de nitrogênio e fósforo, 02 decantadores secundários, 01 adensador de lodo, 03 filtros de areia e desinfecção por UV.





PROJETO SES RIO DO SUL (1998 - 1999)

CLIENTE | CASAN - COMPANHIA CATARINENSE DE ÁGUAS E SANEAMENTO

Elaboração do Estudo Técnico Preliminar para o Sistema de Esgotamento Sanitário (SES) do município de Rio do Sul/SC. Foi projetada uma rede de esgoto de 184 km, uma ETE para vazão de 446 m³/h e 09 estações elevatórias considerando uma população para final de plano de 55.803 habitantes.

PROJETO SES TIMBÓ (1998 - 1999)

CLIENTE | CASAN - COMPANHIA CATARINENSE DE ÁGUAS E SANEAMENTO

Elaboração do Estudo Técnico Preliminar para o Sistema de Esgotamento Sanitário (SES) do município de Timbó/SC. Foi projetada uma rede de esgoto de 119 km, uma ETE para vazão de 284 m³/h e 08 estações elevatórias considerando uma população para final de plano de 32.387 habitantes.

PROJETO SES INDAIAL (1998 - 1999)

CLIENTE | CASAN - COMPANHIA CATARINENSE DE ÁGUAS E SANEAMENTO

Elaboração do Estudo Técnico Preliminar para o Sistema de Esgotamento Sanitário (SES) do município de Indaial/SC. Foi projetada uma rede de esgoto de 140 km, uma ETE para vazão de 370 m³/h e 08 estações elevatórias considerando uma população para final de plano de 48.751 habitantes.

PROJETO SES NAVEGANTES (1998 - 1999)

CLIENTE | CASAN - COMPANHIA CATARINENSE DE ÁGUAS E SANEAMENTO

Elaboração do Estudo Técnico Preliminar para o Sistema de Esgotamento Sanitário (SES) do município de Navegantes/SC. Foi projetada uma rede de esgoto de 303 km, uma ETE para vazão de 990 m³/h e 11 estações elevatórias considerando uma população para final de plano de 114.704 habitantes.

PROJETO SES BARRA DA LAGOA (1996 - 1997)

CLIENTE | CASAN - COMPANHIA CATARINENSE DE ÁGUAS E SANEAMENTO

Elaboração de Estudos de Concepção e Projeto Executivo do Sistema de Esgotamento Sanitário (SES) da Barra da Lagoa, em Florianópolis/SC. Foi projetada uma rede de esgoto de 18.494m, uma ETE para vazão de 0,062 m³/s e 05 estações elevatórias considerando uma população para final de plano de 20.035 habitantes.





PROJETO SES TREZE TÍLIAS (1996)

CLIENTE | VICE-CONSULADO DA ÁUSTRIA EM TREZE TÍLIAS

Elaboração de Projeto do Sistema de Esgotamento Sanitário (SES) da cidade de Treze Tílias/SC. Foi projetada uma rede de esgoto de 27.403 m e uma ETE para vazão de 51,25 m³/h considerando uma população de projeto de 4.000 habitantes.

PROJETO SES ERVAL VELHO (1996)

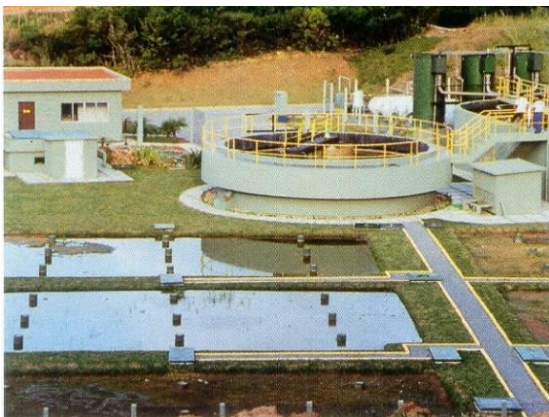
CLIENTE | CASAN - COMPANHIA CATARINENSE DE ÁGUAS E SANEAMENTO

Elaboração de Projeto do Sistema de Esgotamento Sanitário (SES) da cidade de Erval Velho/SC. Foi projetada uma rede de esgoto de 17.162 m e uma ETE para vazão de 46,26 m³/h considerando uma população para final de plano de 3.240 habitantes.

PROJETOS DE ESTAÇÕES DE TRATAMENTO DE ESGOTO (ETE_s) DE EMPREENDIMENTOS VARIADOS

Elaboração dos Projetos das Estações de Tratamento de Esgoto Sanitário (ETEs) dos seguintes empreendimentos:

- Complexo de Múltiplo Uso SC401 (2012 - 2013).....432 m³/dia
- Condomínio Residencial Marinas da Ilha (2010).....83 m³/dia
- Campus Universitário da Unisul em Florianópolis (2002).....150 m³/dia
- Office Park (2002).....76 m³/dia
- Campus do Centro de Ensino Superior de Santa Catarina (CESUSC)400 m³/dia
- Costão do Santinho (2001)864 m³/dia
- Hotel Lexus Internacional de Ingleses (1997).....60 m³/dia



MONITORAMENTO DE ETE_s DE EMPREENDIMENTOS VARIADOS

Serviços de assessoria, consultoria, controle de qualidade e monitoramento da Estação de Tratamento de Efluentes (ETE) dos seguintes empreendimentos:

- Condomínio Costão do Santinho (2007 - Em Andamento);
- Condomínio Residencial Costão Golf (2009 - Em Andamento);
- Condomínio Saint Barth Residence (2007 - Em Andamento);
- Condomínio Residencial Costão das Gaiotas (2010 - 2012)





PROJETO DO SISTEMA DE ABASTECIMENTO DE ÁGUA E SISTEMA DE ESGOTO SANITÁRIO DA NOVA FASE ZERO DO SAPIENS PARQUE (2008)

CLIENTE | SAPIENS PARQUE

Elaboração do projeto do Sistema de Abastecimento de Água (SAA) e do Sistema de Esgotamento Sanitário (SES) da Nova Fase Zero do Sapiens Parque. O SAA compreende a Rede de Distribuição de Água Potável e a Rede de Distribuição de Água de Reúso (proveniente do esgoto tratado), com reservação total de 100 m³ (água de reúso). O SES compreende rede coletora, 02 estações elevatórias, Estação de Tratamento de Efluentes (ETE) composta por reator anaeróbio de fluxo ascendente, decantador secundário, filtro de pressão e desinfecção por UV e Estação de Condicionamento para Reuso (ECR) composta por microfiltração com membranas de fibra oca.

PROJETO DO SISTEMA DE ABASTECIMENTO DE ÁGUA E SISTEMA DE ESGOTO SANITÁRIO DA FASE ZERO DO SAPIENS PARQUE (2005 - 2006)

CLIENTE | SAPIENS PARQUE

Elaboração do projeto do Sistema de Abastecimento de Água (SAA) e do Sistema de Esgotamento Sanitário (SES) da Fase Zero do Sapiens Parque. O SAS compreende a Rede de Distribuição de Água Potável, a Rede de Distribuição de Água de Reúso (proveniente do esgoto tratado), com reservação total de 113 m³ (água de reúso) e a Rede de Água da Chuva. O SES compreende rede coletora, 02 estações elevatórias, Estação de Tratamento de Efluentes (ETE) composta por reator anaeróbio de fluxo ascendente, tanque de aerção, decantador secundário, filtro de pressão e desinfecção por UV e Wetlands Construídos, e Estação de Condicionamento para Reuso (ECR) composta por microfiltração com membranas de fibra oca.

PROJETOS SAA, SES E DRENAGEM CONDOMÍNIO SAINT BARTH RESIDENCE (2002)

CLIENTE | CONDOMÍNIO ST BARTH RESIDENCE

Elaboração dos projetos do Sistema de Abastecimento de Água (SAA), do Sistema de Esgotamento Sanitário (SES) e de Drenagem Pluvial do Condomínio Saint Barth Residence, em Florianópolis/SC.

PROJETO DO SISTEMA DE DRENAGEM LOTEAMENTO NOVA PALHOÇA (2008 - 2009)

CLIENTE | J. A. CONSTRUÇÕES

Elaboração do Projeto Conceitual do Sistema de Drenagem do Loteamento Nova Palhoça, no município de Palhoça/SC. A partir de estudos de modelagem hidrodinâmica para definição dos níveis de inundação do rio Aririú e rio Grande, foi elaborado o Projeto Executivo de Macrodrenagem com três canais em terra com seção trapezoidal e o Projeto Executivo e Microdrenagem com técnicas compensatórias de drenagem sustentável como reservatórios de detenção.



PROJETO MACRODRENAGEM FAZENDA PEDRA BRANCA (1997)

CLIENTE | PEDRA BRANCA

Elaboração do Projeto de Macrodrenagem da Fazenda Pedra Branca, em uma área de aproximadamente 200 hectares no município de Palhoça/SC. Foi realizado o estudo de vazões e o dimensionamento de um canal trapezoidal para vazão máxima de 127 m³/s.





ESTUDOS AMBIENTAIS E PROJETOS DO SISTEMA DE DRENAGEM DO RIO CONGONHAS (1988 - 1989)

CLIENTE | CIDASC - COMPANHIA INTEGRADA DE DESENVOLVIMENTO AGRÍCOLA DE SANTA CATARINA

Elaboração dos Estudos Ambientais e Projetos do Sistema de Drenagem do Rio Congonhas, que visa atenuar as cheias da bacia com área de 380 km² que compreende os municípios de Treze de Maio/SC, Jaguaruna/SC, Tubarão/SC e Laguna/SC. Fizeram parte do escopo a realização de estudos preliminares, levantamento topográfico, estudos geotécnicos, estudos hidrológicos, projeto de macrodrenagem, estudos e projetos preliminares de estrutura de contenção de água salina e relatório preliminar de impacto ao meio ambiente.

ESTUDO TÉCNICO PRELIMINAR SISTEMA PRODUTOR DE ÁGUA DA CIDADE PEDRA BRANCA (2009)

CLIENTE | PEDRA BRANCA

Elaboração de Estudo Técnico Preliminar do Sistema Produtor de Água da Cidade Pedra Branca para uma população de 30.000 habitantes, compreendendo a captação a partir de poços subterrâneos, recalque, estação de tratamento da água (ETA) e reservação em reservatórios.

PROJETO SIAA DIONÍSIO CERQUEIRA (1998 - 2002)

CLIENTE | CASAN - COMPANHIA CATARINENSE DE ÁGUAS E SANEAMENTO

Elaboração de Projeto Final de Engenharia do Sistema Integrado de Abastecimento de Água (SIAA) dos municípios de Dionísio Cerqueira/SC, Barracão/PR, Bom Jesus do Sul/PR, Bernardo Irigoyen/Argentina e Dos Hermanos/Argentina. O projeto buscou atender uma população de 35.391 habitantes e compreendeu captação em 02 mananciais superficiais com barramento, 02 adutoras de água bruta com extensão total de 6.620 m, 02 estações de recalque de água bruta, ETA, rede de distribuição com extensão total de 178,5 km e 06 unidades de reservação. Além disso, foi realizado um Estudo Hidrológico/Ambiental Prévio das bacias dos rios Toldo, União e Peperiguaçu, a fim de avaliar as alternativas de mananciais.

PROJETO ADUTORA DO SAA DA GRANDE FLORIANÓPOLIS (2000 - 2001)

CLIENTE | CASAN - COMPANHIA CATARINENSE DE ÁGUAS E SANEAMENTO

Elaboração do Projeto Executivo de Engenharia de uma adutora com diâmetro de 1200 mm entre o reservatório existente no local da Estação de Tratamento de Água, no Morro dos Quadros, Palhoça/SC, e o trecho, já executado, a partir do entroncamento das rodovias BR-282 e BR-101.

PROJETO SAA LAURO MULLER (2000 - 2001)

CLIENTE | CASAN - COMPANHIA CATARINENSE DE ÁGUAS E SANEAMENTO

Elaboração de Projeto Final de Engenharia do Sistema de Abastecimento de Água (SAA) de Lauro Muller/SC, projetado para população de fim de plano de 9.185 habitantes. O projeto compreendeu uma adutora de 7,4 km, rede de distribuição de 71,6 km, uma ETA para vazão de 108 m³/h, uma estação elevatória e um reservatório com capacidade de 200 m³.





PROJETO SAA IÇARA/PRAIA DO RINCÃO (1998 - 2001)

CLIENTE | CASAN - COMPANHIA CATARINENSE DE ÁGUAS E SANEAMENTO

Elaboração de Projeto Básico de Engenharia do Sistema de Abastecimento de Água (SAA) Içara/Praia do Rincão, em Santa Catarina, projetado para população de 125.577 habitantes. O projeto compreendeu captação em 02 mananciais superficiais, adutoras de água bruta com extensão total de 6.905 m, estação de recalque de água bruta, ETA, adutora de água tratada com extensão total de 24.331 m, estação elevatória, 06 boosters, 18 reservatórios e rede de distribuição com 658 km de extensão. Além disso, foi realizado um Estudo Hidrológico Prévio para avaliação de 06 alternativas de mananciais (superficiais e subterrâneos).

ESTUDO DE AUTODEPURAÇÃO DO RIO QUEIMADOS (2009 - 2010)

CLIENTE | CASAN - COMPANHIA CATARINENSE DE ÁGUAS E SANEAMENTO

Estudo de Autodepuração do rio Queimados em função do lançamento de efluentes do SES Concórdia/SC. Para o estudo foi utilizada modelagem matemática da qualidade da água por meio do modelo Qual2k (unidimensional). Foram realizadas simulações de 31 cenários com vazões médias e mínimas do rio e aportes pontuais de cargas orgânicas, nutrientes e coliformes fecais, considerando os parâmetros OD, DBO, NH3, N3, NT, PT e coliformes fecais ao longo de 30 km do rio.

ESTUDO DE SUSTENTABILIDADE HÍDRICA DA BARRAGEM DO RIO DO SALTO (2007 - 2008)

CLIENTE | CASAN - COMPANHIA CATARINENSE DE ÁGUAS E SANEAMENTO

Estudo de Sustentabilidade Hídrica da Barragem do rio do Salto com a finalidade de irrigação e abastecimento público dos municípios catarinenses de Araranguá, Meleiro, Morro Grande, Turvo/Morro Chato e Timbé do Sul. Os estudos compreenderam:

- Regularização das vazões médias e mínimas das bacias dos rios Tubarão e Araranguá;
- Regularização das curvas de permanência de vazões e regularização de vazões;
- Avaliação dos estudos de simulação da operação dos reservatórios;
- Estudo de assoreamento do reservatório;
- Aspectos qualitativos dos rios Amola Faca e rio do Salto;
- Operação do reservatório;
- Informação sobre indicadores de eficiência conforme resolução da ANA no que tange a sustentabilidade hídrica do empreendimento.

PLANOS MUNICIPAIS DE SANEAMENTO BÁSICO (PMSB) DOS MUNICÍPIOS DO ENTORNO DA UHE FOZ DO CHAPECÓ (2010 - 2012)

CLIENTE | FOZ DO CHAPECÓ ENERGIA

Elaboração dos Planos Municipais de Saneamento Básico dos municípios integrantes da área de influência da UHE Foz do Chapecó: Nonoai/RS, Alpestre/RS, Rio dos Índios/RS, Faxinalzinho/RS, Erval Grande/RS, Itatiba do Sul/RS e Barra do rio Azul/RS. Os Planos, a partir do diagnóstico e prognóstico do abastecimento de água, resíduos sólidos, drenagem urbana e esgotamento sanitário de cada município, definiu objetivos, princípios, diretrizes, plano de metas e os respectivos projetos, recursos orçamentários, instrumentos de monitoramento e mecanismos de participação social.

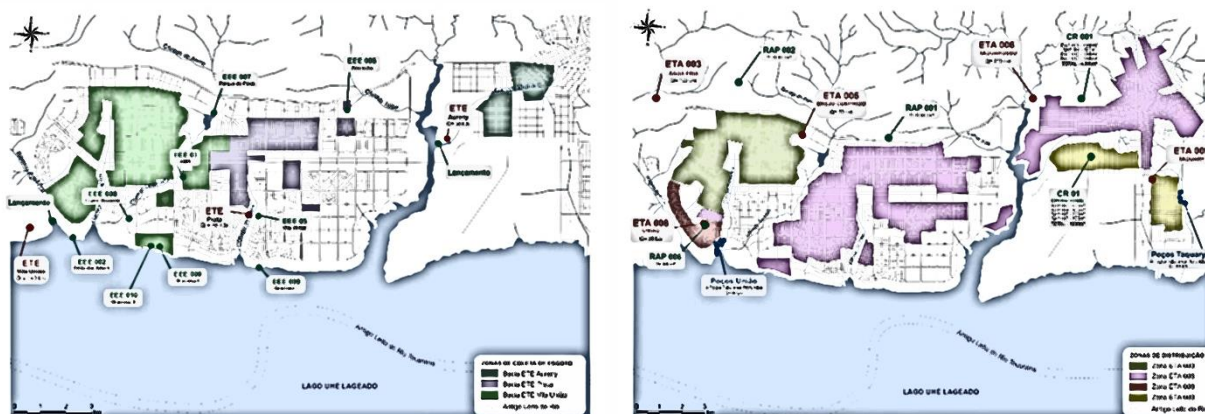




PLANO MUNICIPAL DE SANEAMENTO BÁSICO (PMSB) PALMAS/TO (2013)

CLIENTE | PREFEITURA MUNICIPAL DE PALMAS

Elaboração de Estudos Técnicos visando à edição do PMSB - Plano Municipal de Saneamento Básico do município de Palmas/TO, a fim de compatibilizar a prestação dos serviços no âmbito municipal com o novo marco legal consistente na Lei Federal nº11.445/2007.



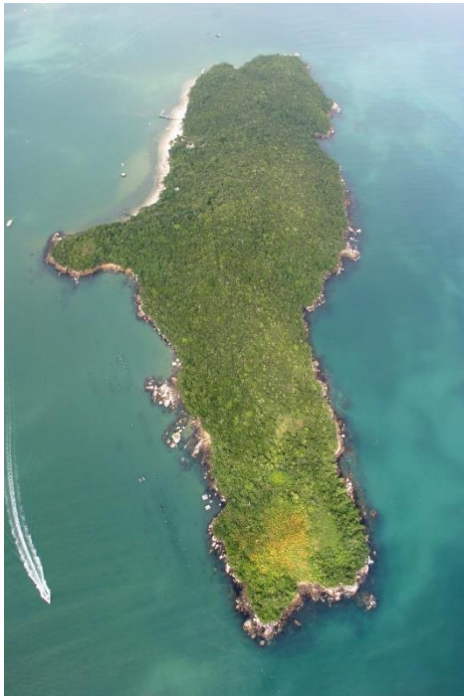
EXECUÇÃO DO PROGRAMA DE EDUCAÇÃO SANITÁRIA NAS COMUNIDADES CHICO MENDES E SANTA GLÓRIA (1997 - 1998)

CLIENTE | CASAN - COMPANHIA CATARINENSE DE ÁGUAS E SANEAMENTO

Execução de Programa de Educação Sanitária nas comunidades de Chico Mendes e Vila Santa Glória, em Florianópolis/SC, cuja população era de 2.485 e 760 habitantes, respectivamente. O Programa teve como objetivo possibilitar aos participantes um aprendizado teórico-prático a respeito de saneamento básico e hábitos de higiene, proporcionando condições para a mudança positiva de comportamentos. Os serviços envolveram um diagnóstico inicial sobre as condições de saneamento e saúde, o desenvolvimento e distribuição de cartilhas e folhetos educativos, ações educativas como palestras, filmes e atividades em sala de aula, além da realização de um curso de culinária tradicional e alternativa com o objetivo de integrar as comunidades e desenvolver hábitos de higiene e saúde.



TECNOLÓGICO, TURÍSTICO E IMOBILIÁRIO



PBA DO ECO-RESORT ILHA DE PORTO BELO (2012 - 2014 / 2019 - 2020)

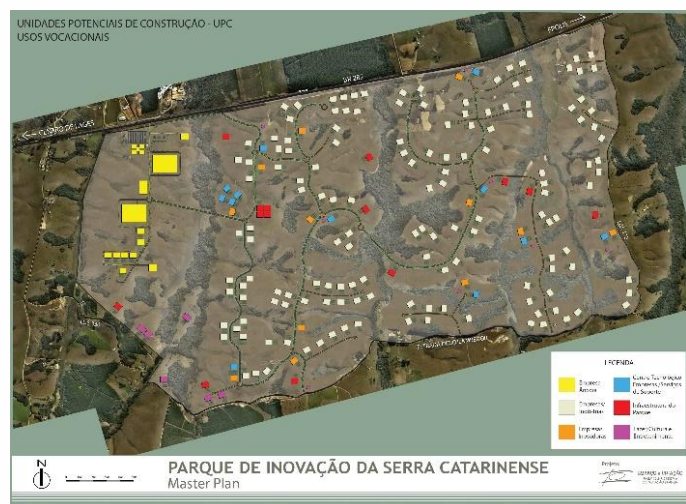
CLIENTE | ILHA JOÃO DA CUNHA PARTICIPAÇÕES E EMPREENDIMENTOS

Elaboração do Plano Básico Ambiental (PBA) para obtenção da Licença de Instalação do Eco-Resort Ilha de Porto Belo, a ser implantado na Ilha João da Cunha, no município de Porto Belo/SC. O PBA desenvolve os planos, programas, subprogramas e medidas mitigadoras e compensatórias contidas no Estudo de Impacto Ambiental/Relatório de Impacto ao Meio Ambiente (EIA/RIMA) do empreendimento em formato de projetos executivos. Após a emissão da Licença Prévia em 2011, ocorreram uma série de inovações tecnológicas, alterações em normativas municipais, a redefinição do público usuário do empreendimento, assim como duas Ações Cíveis Públicas movidas pelo MPF, que resultaram em um Termo de Acordo Judicial (TAJ) em junho de 2018, o qual impõe uma série de compromissos a serem cumpridos pelo empreendedor. Estes fatos exigiram algumas alterações no projeto original do empreendimento, levando-o a um amadurecimento de várias questões.

EIA/RIMA DO PARQUE DE INOVAÇÃO DA SERRA CATARINENSE (PISC) - (2010 - 2011)

CLIENTE | FUNDAÇÃO CERTI

Elaboração do Estudo de Impacto Ambiental e respectivo Relatório de Impacto Ambiental para obtenção da Licença Prévia do Parque de Inovação da Serra Catarinense (PISC) a ser implantado no município de Lages/SC com área de 786,6 ha. O PISC prevê a implantação de parque dotado de infraestrutura e serviços voltados a apoiar as empresas em seus processos críticos, incluindo áreas destinadas à instalação de empresas-âncora para suas fornecedoras/sistemistas e para empresas intensivas em conhecimento, estas concentrando suas operações na oferta de serviços e novos produtos tecnológicos e processos de cadeia de veículos automotores. Anteriormente à elaboração do EIA/RIMA também foi realizada Análise Estratégica de Viabilidade Ambiental e Inserção Socioambiental do empreendimento, que auxiliaram na conceituação do *Masterplan*.

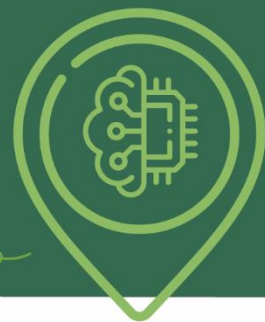


AEVA PARQUE DE INOVAÇÃO DE JOINVILLE - (2011)

CLIENTE | FUNDAÇÃO CERTI

Análise Estratégica de Viabilidade Ambiental (AEVA) de Alternativas Locacionais do Parque de Inovação de Joinville, concebido pela Fundação CERTI, para ser instalado naquela cidade.





CORREDOR ECOLÓGICO PARQUE NATURAL SAPIENS (2010)

CLIENTE | FUNDAÇÃO CERTI

Avaliação de critérios para definição do desenho de um corredor ecológico no norte da Ilha de Santa Catarina, Florianópolis/SC, conectando a ESEC Carijós, o Parque Natural Sapiens (a ser implementado) e o Morro do Caçador.

TRILHAS INTERPRETATIVAS DO SAPIENS PARQUE (2006 - 2008)

CLIENTE | SAPIENS PARQUE

Estudos para elaboração dos projetos conceitual e executivo para trilha interpretativa ambiental no empreendimento Sapiens Parque. A área está localizada na planície do rio Papaquara, no norte da Ilha de Santa Catarina, em ambientes de Restinga Arbórea e banhados. Os estudos detalharam a área de intervenção, a infraestrutura e o conteúdo a ser explorado.

PBA DA FASE ZERO DO SAPIENS PARQUE (2005 - 2006)

CLIENTE | SAPIENS PARQUE

Elaboração do Plano Básico Ambiental da Fase Zero do Sapiens Parque, em Florianópolis/SC, com previsão de ocupar uma área de 450 ha. O documento detalhou as medidas e programas socioambientais de mitigação ou compensação de impactos do empreendimento.

EIA/RIMA E EIV DO SAPIENS PARQUE (2002 - 2004)

CLIENTE | FUNDAÇÃO CERTI

Elaboração dos Estudos de Impacto Ambiental, respectivo Relatório de Impacto Ambiental e Estudo de Impacto de Vizinhança para subsidiar o Licenciamento Ambiental do empreendimento Sapiens Parque, localizado no bairro de Canasvieiras, Florianópolis/SC. Foi aplicada a metodologia participativa desenvolvida pela SOCIOAMBIENTAL - a Inserção Socioambiental, cujo resultado foi o envolvimento das comunidades do entorno no planejamento e readequação do *Master Plan* do empreendimento, assim como na formulação de medidas mitigadoras e compensatórias.



ESTUDOS SOCIOAMBIENTAIS E DE CAPACIDADE SUPORTE PARA IMPLANTAÇÃO DO PARQUE DE INOVAÇÕES SAPIENS PARQUE (2002 - 2004)

CLIENTE | FUNDAÇÃO CERTI

Estudos de subsídio para elaboração da proposta conceitual do Módulo Ambiental do empreendimento Sapiens Parque, seu dimensionamento de forma sustentável e processo de licenciamento ambiental, objetivando tornar-se referência como "case" de desenvolvimento sustentável. Os estudos englobaram Análise Prévia de Viabilidade Ambiental, Inserção Socioambiental do Empreendimento, Estudos de Capacidade Suporte, Análise de Cenários e Identificação e Seleção de Indicadores de Sustentabilidade.



TECNOLÓGICO, TURÍSTICO E IMOBILIÁRIO



EIA/RIMA ECOVITTA RESORT (2011 - 2013)

CLIENTE | ACQUAVITTA EMPREENDIMENTOS IMOBILIÁRIOS

Elaboração do Projeto da Estação de Tratamento de Elaboração do Estudo de Impacto Ambiental e respectivo Relatório de Impacto Ambiental (EIA/RIMA) do empreendimento imobiliário Ecovitta Resort, a ser implantado no município de Balneário Rincão/SC em uma área de aproximadamente 44,9 ha, compreendendo 287 lotes.



AEVA CONDOMÍNIO DE LOTES AOCUAVITTA (2011)

CLIENTE | ACQUAVITTA EMPREENDIMENTOS IMOBILIÁRIOS

Elaboração de Análise Estratégica de Viabilidade Ambiental (AEVA) do Empreendimento Condomínio de Lotes Acquavitta, localizado no município de Balneário Rincão/SC. Esta Análise teve como objetivo fornecer um panorama de cenários possíveis de viabilização do empreendimento e recomendações de encaminhamentos para a tomada de decisão dos empreendedores. O estudo culminou na alteração do projeto original, que passou a se denominar Ecovitta Resort.

EAS ECO PARK VILLAGE (2009)

CLIENTE | FAIRFIELD-MAXWELL DO BRASIL PARTICIP.

Elaboração de Estudo Ambiental Simplificado (EAS) do Eco Park Village, um complexo de múltiplos usos a ser instalado na Unidade Espacial de Planejamento - UEP 47 Jurerê Leste, Florianópolis/SC. A área total construída projetada é de 38.228 m² voltados a uso residencial, comercial e área de lazer, sendo previstos 630 moradores e fluxo de 340 pessoas/dia.

EAS DO CONDOMÍNIO RESIDENCIAL MARINAS DA ILHA (2008 - 2009)

CLIENTE | FURTADO DE MENDONÇA ABPS

Elaboração do Estudo Ambiental Simplificado (EAS) do Condomínio Residencial Marinas da Ilha, a ser implantado no bairro Campeche, em Florianópolis/SC. O condomínio seria implantado em terreno de 28.808 m², com uma ocupação de 16.257 m² e área construída de 28.261 m², sendo projetados três blocos condominiais compostos por ático, dois pavimentos tipo e garagem-pilotis, num total de 83 unidades habitacionais.



TECNOLÓGICO, TURÍSTICO E IMOBILIÁRIO



EIA/RIMA ECO-RESORT ILHA DE PORTO BELO (2007 - 2008)

CLIENTE | ILHA JOÃO DA CUNHA PARTICIPAÇÕES E EMPREENDIMENTOS

Elaboração do Estudo de Impacto Ambiental e respectivo Relatório de Impacto Ambiental (EIA/RIMA) para a obtenção da Licença Prévia do Eco-Resort Ilha de Porto Belo, a ser implantado na Ilha João da Cunha, no município de Porto Belo/SC. Os estudos foram realizados visando a instalação e operação do empreendimento hoteleiro com uma área construída de 25.504 m², capacidade para atender 350 hóspedes com um quadro de 125 funcionários na operação.



ANÁLISE AMBIENTAL ESTRATÉGICA JURERÊ INTERNACIONAL (2006 - 2007)

CLIENTE | HABITASUL

Elaboração de Análise Ambiental Estratégica para o empreendimento imobiliário Jurerê Internacional, compreendendo avaliação ecológica, mapeamentos, zoneamentos, análise estratégica e recomendações para subsidiar o processo de planejamento do empreendimento. A área de abrangência dos estudos inclui áreas da planície do rio Ratonês, norte da Ilha de Santa Catarina.

ANÁLISE PRÉVIA DE VIABILIDADE AMBIENTAL DA ILHA JOÃO DA CUNHA (2003 - 2004)

CLIENTE | ILHA JOÃO DA CUNHA PARTICIPAÇÕES E EMPREENDIMENTOS

Elaboração de Análise Prévia de Viabilidade Ambiental da Ilha João da Cunha, localizada no município de Porto Belo/SC, com área de 390.886 m². O estudo teve como objetivo a identificação e análise dos pontos críticos ambientais e legais para a implantação de um empreendimento imobiliário e buscou alternativas para o ordenamento e qualificação do uso público sustentável da ilha.



EIA/RIMA DO EMPREENDIMENTO IMOBILIÁRIO MORRO DOS CONVENTOS (2000 - 2001)

CLIENTE | TREM ADMINISTRAÇÃO E PARTICIPAÇÕES LTDA (GRUPO CECRISA)

Elaboração do Estudo de Impacto Ambiental e respectivo Relatório de Impacto Ambiental (EIA/RIMA) do Empreendimento Imobiliário Morro dos Conventos, no município de Araranguá/SC. A proposta original foi incrementada pelo Projeto Conceitual de um Parque Ecológico, o que resultou na proposta inovadora de um Complexo Ecoturístico/Habitacional.

ESTUDOS AMBIENTAIS PARA JURERÊ INTERNACIONAL (1992)

CLIENTE | HABITASUL

Diagnóstico Ambiental da Planície Aluvionar do Rio Ratonês e Estudo dos Efeitos Ambientais Provocados pela Implantação da Comunidade Marítima de Jurerê, em Jurerê, Florianópolis/SC, visando subsidiar o projeto de uma marina.





CONCEPÇÃO DO SISTEMA DE ORDENAMENTO TURÍSTICO SUSTENTÁVEL DA ILHA GRANDE E SISTEMA DE SUSTENTABILIDADE FINANCEIRA DAS UCS QUE A COMPÕE (2012 - 2014)

CLIENTE | INEA/RJ E FUNBIO

Projeto desenvolvido em parceria com a Fundação Centros de Referência em Tecnologias Inovadoras (CERTI) que teve como objetivo a concepção de sistema de ordenamento das atividades turísticas da Ilha Grande (RJ) considerando a lógica de capacidade suporte para a ilha com seus atrativos e infraestrutura existente e planejada. Incluiu também a concepção de sistema para a obtenção de sustentabilidade financeira visando operação permanente das UCs que compõe a Ilha.

PLANO DE MANEJO DA FLORESTA NACIONAL DE CHAPECÓ (2008 - 2013)

CLIENTE | ICMBIO

Elaboração do Plano de Manejo da Floresta Nacional (FLONA) de Chapecó, Unidade de Conservação Federal de Uso Sustentável com área de 1.604,35 localizada em Guatambu/SC. O serviço envolveu o Diagnóstico dos meios físico, biótico e socioeconômico; Análise Estratégica e Planejamento Participativo; Definição do Zoneamento e mapeamento. A metodologia utilizada foi a da Avaliação Ecológica Rápida (*Rapid Ecological Assessment*).



PLANO DE MANEJO DA FLORESTA NACIONAL DE PASSO FUNDO (2008 - 2011)

CLIENTE | ICMBIO

Elaboração do Plano de Manejo da Floresta Nacional (FLONA) de Passo Fundo, Unidade de Conservação Federal de Uso Sustentável com área de 11.328 hectares localizada no município de Mato Castelhano/RS. O serviço envolveu o Diagnóstico dos meios físico, biótico e socioeconômico; Análise Estratégica e Planejamento Participativo; Definição do Zoneamento e mapeamento. A metodologia utilizada foi a da Avaliação Ecológica Rápida (*Rapid Ecological Assessment*).

PLANO DE MANEJO DA APA ANHATOMIRIM (2010)

CLIENTE | ICMBIO

Elaboração do Plano de Manejo da Área de Proteção Ambiental do Anhatomirim (APA Anhatomirim), Unidade de Conservação Federal de Uso Sustentável localizada no município de Governador Celso Ramos/SC, com área superficial de 4.436,59 hectares. O serviço envolveu o Diagnóstico dos meios físico, biótico e socioeconômico da UC e Zona de Amortecimento; Análise Estratégica e Planejamento da APA; Definição de Objetivos, Diretrizes, Ações e Normas para a APA.

PLANO DE INOVAÇÃO PARA CONSERVAÇÃO DA BIODIVERSIDADE PARA O TERRITÓRIO TRÊS PICOS (2009 - 2010)

CLIENTE | INEA - INSTITUTO ESTADUAL DO AMBIENTE DO RIO DE JANEIRO

Elaboração do Plano de Inovação para a Conservação da Biodiversidade para o Território Três Picos, localizado na região serrana do Rio de Janeiro, englobando o Parque Estadual dos Três Picos, APA Macaé de Cima e APA do rio Macacu. A elaboração do Plano contemplou a identificação de gargalos e riscos do modelo atual, principais forças e ações emergentes, principais oportunidades, fontes de recursos, potenciais mercados e produtos, casos de referência, modelos complementares para fortalecimento da efetividade e análise preliminar jurídico administrativa do modelo proposto e de acesso a recursos. A metodologia utilizada foi o Pentagrama de Incubação Reversa.





PLANO DE MANEJO E PROGRAMA DE IMPLANTAÇÃO DE UC PARA CONSERVAÇÃO DA RAULINOA ECHINATA (2009 - 2010)

CLIENTE | CESAP - CONSÓRCIO EMPRESARIAL SALTO PILÃO

Elaboração de Plano de Manejo e Programa de Implantação de Unidade de Conservação (UC) com propósito específico de conservação da espécie *Raulinoa echinata* na área de influência do AHE Salto Pilão, localizado no rio Itajaí-Açú, entre Apiúna, Ibirama e Lontras/SC. Os estudos foram realizados em uma área de 18,68 km² e tiveram o objetivo de proteger os núcleos da espécie vegetal, que é considerada endêmica e ameaçada de extinção.

PLANO DE MANEJO DO PARQUE ESTADUAL DA SERRA FURADA (2008 - 2010)

CLIENTE | FATMA - FUNDAÇÃO DO MEIO AMBIENTE DE SANTA CATARINA

Elaboração do Plano de Manejo do Parque Estadual da Serra Furada, Unidade de Conservação Proteção Integral com área de 1.330 ha abrangendo os territórios municipais de Orleans/SC e Grão-Pará/SC. O serviço envolveu o Diagnóstico dos meios físico, biótico e socioeconômico; Análise Estratégica e Planejamento Participativo; Definição do Zoneamento e mapeamento. A metodologia utilizada foi a da Avaliação Ecológica Rápida (*Rapid Ecological Assessment*).

PLANO DE MANEJO DA RESERVA BIOLÓGICA ESTADUAL DO AGUAÍ (2007 - 2010)

CLIENTE | FATMA - FUNDAÇÃO DO MEIO AMBIENTE DE SANTA CATARINA

Elaboração do Plano de Manejo da Reserva Biológica Estadual do Aguaí, Unidade de Conservação Proteção Integral localizada nos contrafortes da Serra Geral, em altitudes que variam de 200 a 1470 metros, abrangendo os municípios de Morro Grande, Nova Veneza, Siderópolis e Treviso. O serviço envolveu o Diagnóstico dos meios físico, biótico e socioeconômico; Análise Estratégica e Planejamento Participativo; Definição do Zoneamento. A metodologia utilizada foi a da Avaliação Ecológica Rápida (*Rapid Ecological Assessment*).



PLANEJAMENTO E IMPLEMENTAÇÃO DO CORREDOR CHAPECÓ (2008 - 2009)

CLIENTE | FATMA - FUNDAÇÃO DO MEIO AMBIENTE DE SANTA CATARINA

Elaboração do Planejamento e Implementação do Corredor Ecológico da Bacia Hidrográfica do Rio Chapecó, localizado no oeste de Santa Catarina, com 5 mil km² de extensão e responsável por proteger importantes remanescentes de Floresta de Araucária, de Campos de Altitude e de Floresta Estacional Decidual. A região possui 37 assentamentos de Reforma Agrária, três Unidades de Conservação de Proteção Integral e três Terras Indígenas. O serviço contemplou estudos de diagnóstico com Avaliação Ecológica Rápida, mapeamentos, zoneamento, análise estratégica e planejamento participativo para a definição dos limites do Corredor Ecológico e detalhamento dos mecanismos para sua implementação.



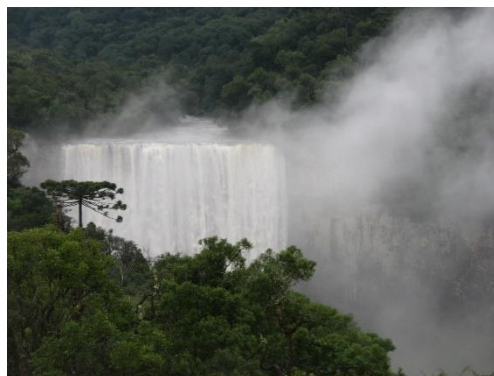


PLANEJAMENTO E IMPLEMENTAÇÃO DO CORREDOR TIMBÓ (2008 - 2009)

CLIENTE | FATMA - FUNDAÇÃO DO MEIO AMBIENTE DE SANTA CATARINA

Elaboração do Planejamento e Implementação do Corredor Ecológico da Bacia Hidrográfica do Rio Timbó, localizado no Planalto Norte de Santa Catarina, com 4.900 km² de extensão e responsável por proteger importantes remanescentes de Floresta de Araucária e Campos de Altitude. A área do Corredor abrange uma Terra Indígena, duas Florestas Nacionais, uma Área de Proteção Ambiental e um Refúgio de Vida Silvestre.

O serviço contemplou estudos de diagnóstico com Avaliação Ecológica Rápida, mapeamentos, zoneamento, análise estratégica e planejamento participativo para a definição dos limites do Corredor Ecológico e detalhamento dos mecanismos para sua implementação.



PLANO DE MANEJO DA ESTAÇÃO ECOLÓGICA ARACURI-ESMERALDA (2006 - 2008)

CLIENTE | BAESA ENERGÉTICA BARRA GRANDE

Elaboração do Plano de Manejo da Estação Ecológica (ESEC) Aracuri-Esmeralda, Unidade de Conservação Federal de Proteção Integral localizada no município de Muitos Capões/RS, com área superficial de 274,49 hectares. O serviço envolveu o Diagnóstico dos meios físico, biótico e socioeconômico da UC e Zona de Amortecimento; Análise Estratégica e Planejamento da ESEC; Definição de Objetivos, Diretrizes, Ações e Normas para a ESEC; Definição do Zoneamento da ESEC e proposição de sua Zona de Amortecimento e Estimativa de custos e cronograma de implementação do Plano de Manejo por cinco anos.

ESTUDOS AMBIENTAIS PARA OS PLANOS LOCAIS DE DESENVOLVIMENTO DA MARICULTURA PARA MUNICÍPIOS LITORÂNEOS DE SANTA CATARINA (2006 - 2007)

CLIENTE | FUNDAGRO

Elaboração de estudos ambientais nos municípios litorâneos de Santa Catarina para o desenvolvimento dos Planos Locais de Desenvolvimento da Maricultura. Os estudos abrangeram os municípios de Laguna, Jaguaruna, Palhoça, São José, Florianópolis, Biguaçu, Gov. Celso Ramos, Tijucas, Porto Belo, Bombinhas, Itapema, Balneário Camboriú, Penha, Barra do Sul, São Francisco do Sul e Itapoá.

PLANO DE MANEJO DO PARQUE ESTADUAL DO RIO CANOAS (2004 - 2008)

CLIENTE | FATMA - FUNDAÇÃO DO MEIO AMBIENTE DE SANTA CATARINA

Elaboração do Plano de Manejo do Parque Estadual do Rio Canoas, uma Unidade de Conservação Estadual localizada no município de Campos Novos/SC com uma área de 1.133,25 ha. O serviço envolveu o Diagnóstico dos meios físico, biótico e socioeconômico da UC e municípios do entorno, bem como Planejamento Participativo da Unidade, incluindo seu zoneamento e de sua respectiva zona de amortecimento.

ESTUDOS TÉCNICOS PARA A CRIAÇÃO DE UCs NA REGIÃO DA AMESC (2006 - 2007)

CLIENTE | AMESC - ASSOCIAÇÃO DOS MUNICÍPIOS DO EXTREMO SUL CATARINENSE

Realização de estudos técnicos para a criação de Unidades de Conservação na região dos municípios do extremo sul catarinense. Os estudos contemplam a realização de diagnósticos, mapeamentos, análises estratégicas e planejamento participativo para a criação de UCs municipais. A área de abrangência soma aproximadamente 1500 km² e contempla áreas em 9 municípios, incluindo ambientes de banhados, lagoas, restingas e Floresta Ombrófila Densa. Os estudos indicam as áreas mais relevantes para a criação de UCs, propondo os limites e as categorias de manejo.



UNIDADES DE CONSERVAÇÃO



INCUBAÇÃO DE OSCIP PARA GESTÃO A PARTIR DA INTEGRAÇÃO COM O ENTORNO DO PARQUE ESTADUAL FRITZ PLAUMANN (2005 - 2007)

CLIENTE | CONSÓRCIO ITÁ

Incubação de OSCIP para Gestão a partir da Integração com o entorno do Parque Estadual Fritz Plaumann, uma Unidade de Conservação de proteção integral estadual, localizada em Concórdia/SC. A solução por "incubação da gestão com sistema de integração produtiva do entorno" foi previamente desenvolvida pela própria SOCIOAMBIENTAL, como estratégia de sustentabilidade futura do Parque, durante a elaboração do Plano de Manejo do Parque Estadual Fritz Plaumann, no âmbito da aplicação da compensação ambiental da Usina Hidrelétrica Itá. Este serviço envolveu a estruturação de OSCIP local, treinamento e capacitação da OSCIP, estruturação da visitação do Parque, articulação institucional, implementação do sistema de Integração da Zona de Amortecimento e estruturação do Sistema de Monitoramento.



PROPOSTA E SIMULAÇÃO DO ÍNDICE DE CONSERVAÇÃO DA ÁGUA E ANÁLISE DOS CENÁRIOS DECORRENTES DA IMPLANTAÇÃO DO ICMS-ECOLÓGICO EM SANTA CATARINA (2005 - 2006)

CLIENTE | FATMA - FUNDAÇÃO DO MEIO AMBIENTE DE SANTA CATARINA

Elaboração de proposta de um Índice de Conservação da Água, tendo como pressuposto sua formulação com base na relação dos índices de conservação de águas superficiais e subterrâneas e em critérios quantitativos e qualitativos. Foi realizada também uma simulação desse Índice para todos os municípios catarinenses e, na sequência, um Estudo de Cenários decorrentes da implantação do ICMS-Ecológico nas contas municipais.

REGULAMENTAÇÃO DO SISTEMA ESTADUAL DE UNIDADES DE CONSERVAÇÃO (2004 - 2005)

CLIENTE | FATMA - FUNDAÇÃO DO MEIO AMBIENTE DE SANTA CATARINA

Elaboração de Proposta para Regulamentação do Sistema Estadual de Unidades de Conservação (SEUC) para a Fundação do Meio Ambiente de Santa Catarina - FATMA. Para isso, foi realizada análise da legislação (Federal e dos Estados) relativa ao assunto e elaborado levantamento da situação do SEUC de Santa Catarina, sob o enfoque normativo jurídico e legal.

PLANO DE MANEJO DA RESERVA BIOLÓGICA MARINHA DO ARVOREDO E CONSOLIDAÇÃO DE SEUS MECANISMOS DE IMPLANTAÇÃO (2002 - 2004)

CLIENTE | APRENDER - AÇÕES DE PRESERVAÇÃO DOS RECURSOS NATURAIS E DESENVOLVIMENTO ECONÔMICO RACIONAL

Elaboração do Plano de Manejo da Reserva Biológica Marinha do Arvoredo, Unidade de Conservação Federal de Proteção Integral localizada no litoral do Estado de Santa Catarina, entre os municípios de Florianópolis e Bombinhas, com área superficial de 17.600 hectares. O serviço envolveu o Diagnóstico dos meios físico, biótico e socioeconômico da UC e municípios do entorno, bem como Planejamento Participativo da Unidade, incluindo seu zoneamento e de sua respectiva zona de amortecimento.



UNIDADES DE CONSERVAÇÃO



PLANO DE MANEJO INTEGRADO DO PARQUE NACIONAL APARADOS DA SERRA E SERRA GERAL (2002 - 2003)

CLIENTE | ELETROSUL

Elaboração do Plano de Manejo do Parque Nacional Aparados da Serra e Serra Geral, abrangendo áreas dos estados de Santa Catarina e Rio Grande do Sul, perfazendo uma área aproximada de 27.550 ha. O serviço envolveu o Diagnóstico dos meios físico, biótico e socioeconômico das UCs e municípios do entorno, bem como Planejamento Participativo dos Parques e Zonas de Amortecimento, incluindo os respectivos Zoneamentos.



PLANO DE DESENVOLVIMENTO SUSTENTÁVEL DO ENTORNO DA ESTAÇÃO ECOLÓGICA DE CARIJÓS (2002)

CLIENTE | ASSOCIAÇÃO DE AMIGOS PRÓ-CONSERVAÇÃO DA ESTAÇÃO ECOLÓGICA DE CARIJÓS

Elaboração do Plano de Desenvolvimento Sustentável do Entorno da Estação Ecológica de Carijós, Unidade de Conservação de Proteção Integral Federal, localizada em Florianópolis/SC, ao norte da ilha de Santa Catarina. Os trabalhos envolveram: mapeamento de vegetação e paisagem; identificação e caracterização das atividades econômicas, com avaliação de potenciais impactos; identificação da legislação ambiental incidente; levantamento de fauna e habitats críticos; diagnóstico participativo com as comunidades de entorno; elaboração de projetos específicos de ações.

PROJETO ESTRATÉGICO PARQUE ESTADUAL DA SERRA DO TABULEIRO: CONSERVAÇÃO DA BIODIVERSIDADE E REABILITAÇÃO DE ECOSISTEMAS (2001)

CLIENTE | FATMA - FUNDAÇÃO DO MEIO AMBIENTE DE SANTA CATARINA

Elaboração participativa de Projeto Estratégico para o Parque Estadual da Serra do Tabuleiro, segunda maior Unidade de Conservação de Proteção Integral no Sul do Brasil, com 90.000 ha em Santa Catarina. O Projeto Estratégico foi voltado à:

- Solução escalonada de conflitos;
- Consolidação do Plano de Manejo;
- Estruturação de gestão compartilhada;
- Fortalecimento da percepção popular positiva.

INVENTÁRIO DAS POTENCIALIDADES ECOTURÍSTICAS DO PARQUE ESTADUAL SERRA DO TABULEIRO (2000)

CLIENTE | FATMA - FUNDAÇÃO DO MEIO AMBIENTE DE SANTA CATARINA

Elaboração de um Inventário das Potencialidades Ecoturísticas do Parque Estadual Serra do Tabuleiro, segunda maior Unidade de Conservação de Proteção Integral no Sul do Brasil, com 90.000 ha em Santa Catarina. O serviço envolveu o levantamento de potencialidades ecoturísticas (sítios naturais e sítios históricos), atributos histórico-culturais e análise do Patrimônio Cultural.



UNIDADES DE CONSERVAÇÃO



PLANO DE MANEJO PARQUE NATURAL MUNICIPAL TEIXEIRA SOARES (2000)

CLIENTE | GERASUL/TRACTEBEL ENERGIA

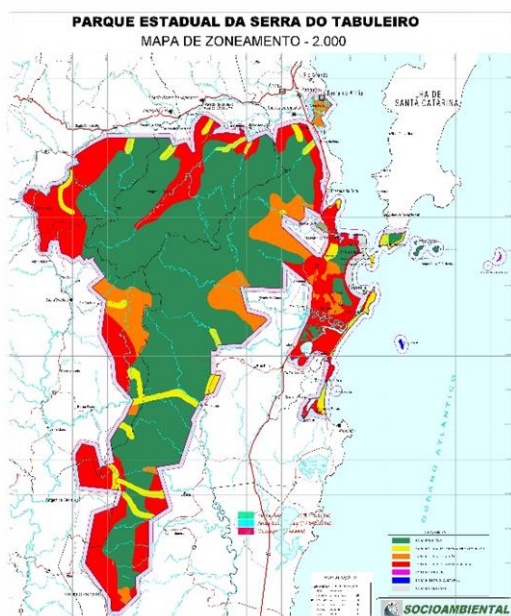
Elaboração do Plano de Manejo do Parque Natural Municipal Teixeira Soares, localizado em Marcelino Ramos/RS. Foram realizados os diagnósticos dos meios físico, biótico e socioeconômico do Parque e sua respectiva área de influência, localizada em ambiente de Floresta de Araucária e Floresta Decidual do Rio Uruguai, além da elaboração do Zoneamento e Programas de Manejo e gestão da UC.



PLANO DE MANEJO ESTAÇÃO ECOLÓGICA BARRA DOS QUEIMADOS (2000)

CLIENTE | GERASUL/TRACTEBEL ENERGIA

Elaboração do Plano de Manejo da Estação Ecológica Estadual Barra dos Queimados, localizada em Concórdia/SC. Foram realizados os diagnósticos dos meios físico, biótico e socioeconômico da Estação e sua respectiva área de influência, localizada em ambiente de Floresta de Araucária e Floresta Decidual do Rio Uruguai, além da elaboração do Zoneamento e Programas de Manejo e gestão da UC. Esta UC passou a se denominar posteriormente Parque Estadual Fritz Plaumann.



PLANO DE MANEJO PARQUE ESTADUAL SERRA DO TABULEIRO: ZONEAMENTO (1999 - 2000)

CLIENTE | FATMA - FUNDAÇÃO DO MEIO AMBIENTE DE SANTA CATARINA

Elaboração do Produto Básico do Zoneamento do Parque Estadual Serra do Tabuleiro - PBZ/PEST, localizado em Santa Catarina. O Parque totaliza aproximadamente 90.000 ha e é a segunda maior Unidade de Conservação de Proteção Integral no Sul do Brasil, sendo o IMA o responsável pela sua gestão. Os serviços envolveram uma série de estudos, diagnóstico e culminaram com uma proposta de Zoneamento do Parque. Além disso, foram desenvolvidas soluções de diretrizes para o equacionamento dos principais problemas enfrentados por esta Unidade de Conservação.





socioambiental
CONSULTORES ASSOCIADOS

Av. Rio Branco, 380, 4º andar
88015-200 - Centro - Florianópolis/SC
Fones: (48) 3024 6472 / 9 9962 3957
CTF IBAMA: 264063